



Stichting Aanpak Voertuigcriminaliteit
PROGRAMMABUREAU



Statistiek Voertuigdiefstal 2012

F.J. Blaauw
Unit Strategische Analyse
Landelijk Informatiecentrum Voertuigcriminaliteit
AVc, januari 2012, telefoon: 088-5543201



Inhoud

Blad 3	Voorwoord
Blad 4	Overzichtskaart voertuigdiefstallen 2012 alle categorieën
Blad 5	Diefstallen per categorie, 1995, 2000, 2005 en 2010 t/m 2012
Blad 6	Terugvindpercentage per categorie, 1995, 2000, 2005 en 2010 t/m 2012
Blad 7	Diefstallen per politieregio 1995, 2000 en 2005 en 2010 t/m 2012
Blad 8	Teruggevonden per politieregio 1995, 2000, 2005 en 2010 t/m 2012
Blad 9	Diefstallen per politieregio en categorie 2012
Blad 10	Overzichtskaart landen van diefstal 2012
Blad 11	Landen van diefstal en terugvinden, 2010 t/m 2012
Blad 12	Tijdsduur tot terugvinden voertuigen, 1995, 2000, 2005 en 2010 t/m 2012
Blad 13	Overzichtskaart diefstal personenvoertuigen 2012
Blad 14	Leeftijd gestolen personenvoertuigen 2000 en 2010 t/m 2012
Blad 15	Terugvindpercentage personenvoertuigen per leeftijd 2012
Blad 16	Percentage gestolen personenvrt. 0-3 en 4-6 jaar 2000, 2005, 2010 t/m 2012
Blad 17	Aantal diefstallen per merk personenvoertuigen 2000, 2010 t/m 2012
Blad 19	Diefstalrisico en terugvindpercentage per merk personenvoertuigen in 2012
Blad 22	Top 10 gestolen personenvoertuigen naar type 2012
Blad 24	Diefstalrisico personenvoertuigen naar merk/type 2012
Blad 25	Overzichtskaart diefstal bedrijfsvoertuigen 2012
Blad 26	Diefstalrisico "lichte" (max 3500 kg) bedrijfsvoertuigen naar merk 2012
Blad 27	Diefstalrisico "zware" (boven 3500 kg) bedrijfsvoertuigen naar merk 2012
Blad 28	Overzichtskaart diefstal aanhangers en opleggers 2012
Blad 29	Aantal gestolen aanhangers, opleggers 1995, 2000, 2005 en 2010 t/m 2012
Blad 30	Overzichtskaart diefstal motorrijwielen 2012
Blad 31	Gestolen motorrijwielen naar merk en leeftijd in 2012
Blad 32	Gestolen motorrijwielen naar leeftijd 2010 t/m 2012
Blad 33	Diefstalrisico motorrijwielen naar merk 2012
Blad 34	Overzichtskaart diefstal brom- en snorfietsen 2012
Blad 35	Aantal gestolen en teruggevonden brom- en snorfietsen per politieregio 2012
Blad 36	Diefstalrisico brom- en snorfietsen naar merk en leeftijd in 2012
Blad 37	Overzichtskaart gestolen voertuigen niet Nederlands gekentekend 2012
Blad 38	Aantal in Nederland gestolen voertuigen met buitenlands - of geen kenteken
Blad 39	Land van herkomst van voertuigen welke in Nederland zijn gestolen

Voorwoord

Dit is de Statistiek Voertuigdiefstallen over 2012, met vergelijkingen over de jaren vanaf 1995. Deze statistiek wordt uitgebracht door de Stichting AVc en is samengesteld door de RDW, centrum voor voertuigtechniek en informatie. De RDW beheert namens de AVc partners het bronbestand gestolen voertuigen. Dit bronbestand wordt gevoed door meldingen van de politie over diefstallen en terugvinden van voertuigen en door gegevens uit de RDW registers.

De statistieken die in deze rapportage zijn opgenomen zijn niet de enig mogelijke. Andere doorsneden uit het bronbestand kunnen op aanvraag worden geleverd. Hierbij gelden uiteraard enkele beperkingen i.v.m. de privacy.

In deze rapportage is onder meer aandacht besteed aan de relatie tussen voertuigdiefstallen en bepaalde merken voertuigen. Voor een juiste interpretatie van de betreffende gegevens is het volgende van belang.

- De gegevens over het aantal voertuigen dat in Nederland aanwezig is, hebben betrekking op het "actief park". De betreffende cijfers zijn afkomstig van de RDW, gebaseerd op het kentekenregister. Hierin zijn **niet** begrepen voertuigen die
 - ⇒ Eindstatus als sloop en export
 - ⇒ geen tenaamstelling in het RDW register
 - ⇒ tijdelijke statussen als schorsing en gestolen
 - ⇒ ongeldig verklaring ivm nieuw kenteken of niet voldoen aan technische eisen
 - ⇒ buiten registratie geplaatst
- De telling van het actieve park is afkomstig van de RDW en is de momentopname van 20 december 2012.
- Als gestolen kunnen worden geregistreerd alle voertuigen met een geldig Nederlands kenteken. Dat is dus inclusief geschorste voertuigen en voertuigen die niet aan de verplichting rond a.p.k. en/of verzekering voldoen. In het bronbestand van gestolen voertuigen kunnen geen voertuigen voorkomen met een buitenlands kenteken of met een bijzonder kenteken (BN/GN/CD), noch voertuigen waar nog geen kenteken voor is afgegeven. Diefstal van dergelijke voertuigen wordt apart geregistreerd in het zogenaamde mobiele objecten register (MOB) bij de RDW. Gegevens uit dit MOB zijn in de laatste drie bladzijden van deze rapportage opgenomen.
- **De absolute aantallen van de politieregio's IJsselland, Twente, Noord- en Oost Gelderland, Gelderland Midden en Gelderland Zuid** vertonen de laatste 2 maand van 2012 een vertekend beeld. De reden is dat, vooruit lopend op de landelijke politie, de regiopolitie Twente alle signaleringen van gestolen voertuigen in deze politieregio's heeft geplaatst.

Maandelijks worden de diefstalcijfers per categorie en per politieregio ook op het internet gepubliceerd. Zie het adres hier onder.

De Stichting Aanpak Voertuigcriminaliteit ontvangt graag reacties op deze rapportage van alle gebruikers. Op- of aanmerkingen, vragen en suggesties zijn welkom op ons adres:

Stichting Aanpak Voertuigcriminaliteit

Postbus 200

3870 CE Hoevelaken

e-mail : secretariaat@stavc.nl

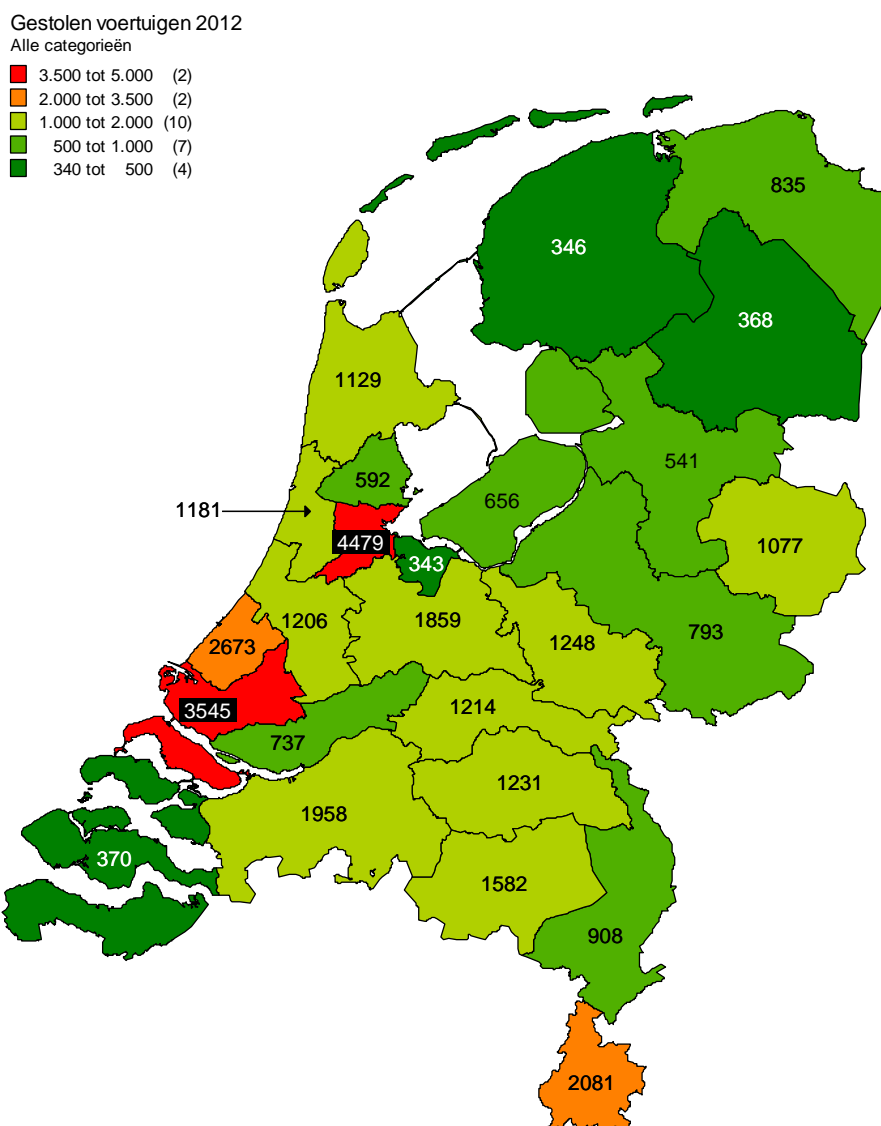
internet : www.stavc.nl

LIV : www.liv.nl

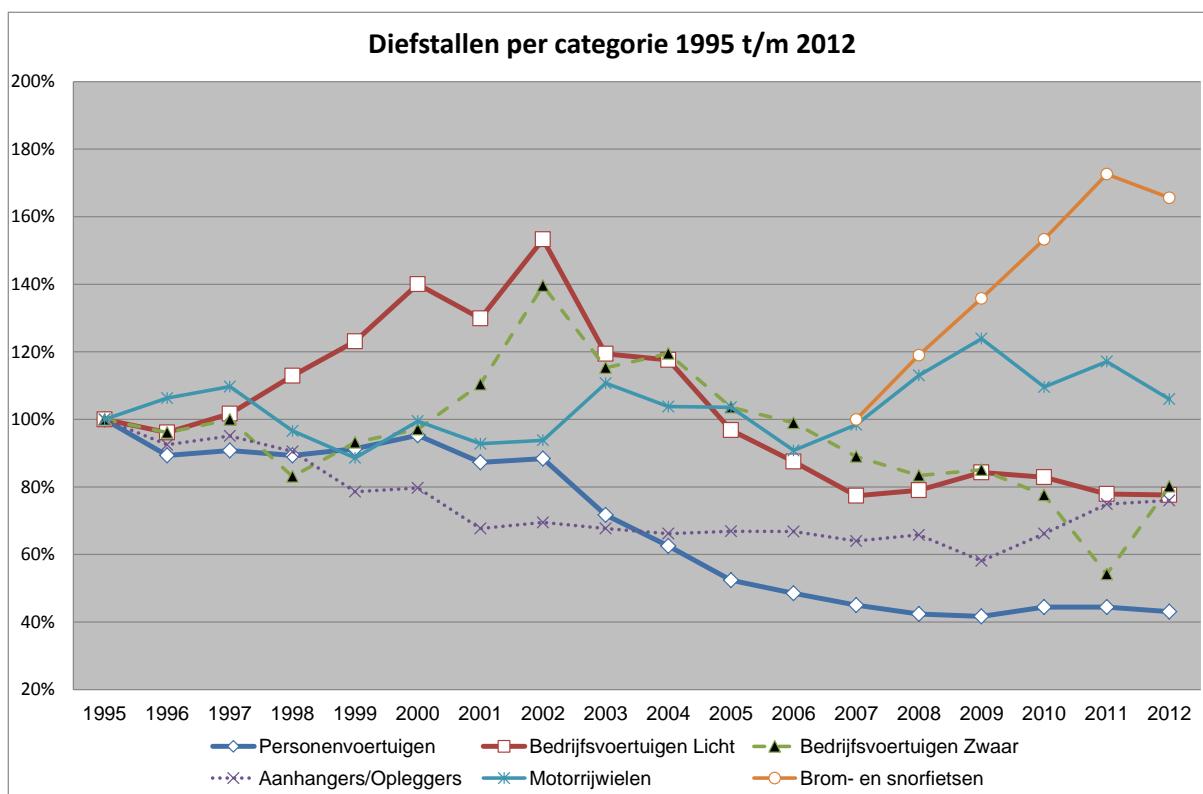
Bron van alle gegevens in deze bundel:

- **RDW (voertuiginformatie, diefstallen en terugvinden)**

Alle categorieën 2012



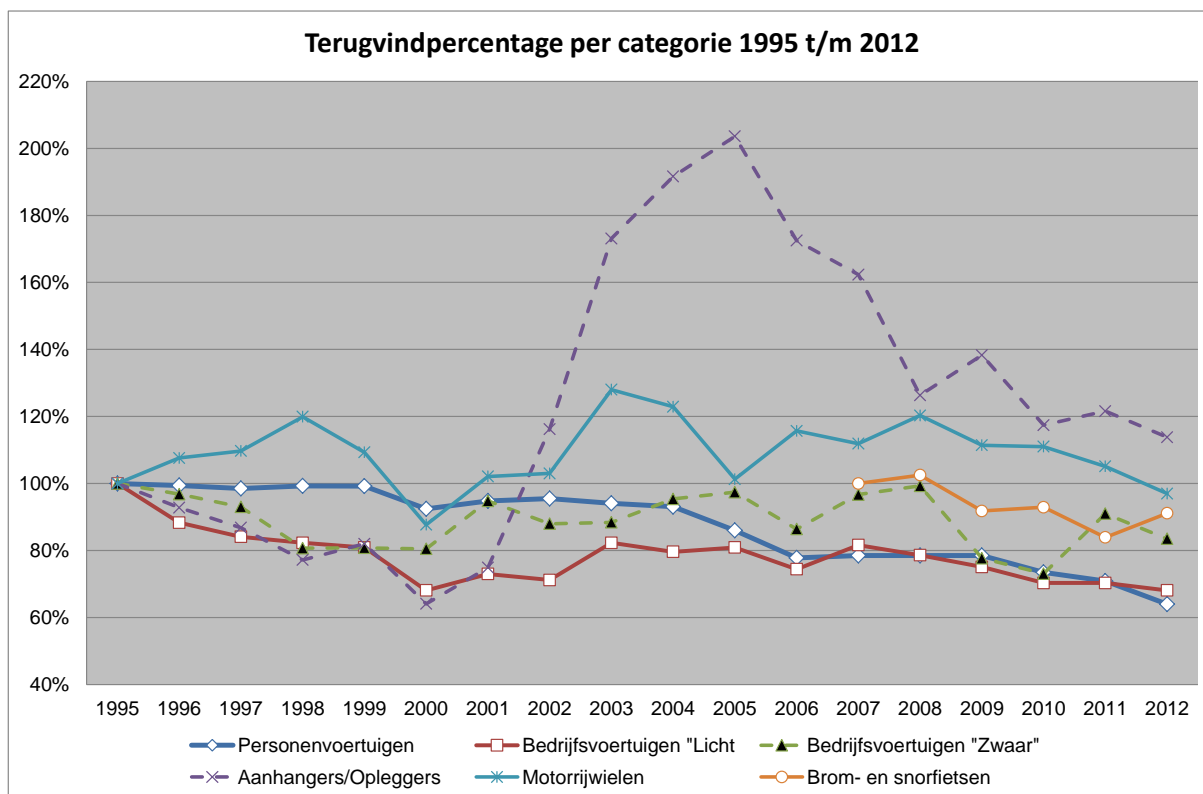
Zie opmerking over de politieregio's IJsselland, Twente, Noord- en Oost Gelderland, Gelderland Midden en Gelderland Zuid in voorwoord.(blz 3)



In de grafiek zijn de diefstalcijfers van 1995 per categorie op 100% gesteld. De diefstalstatistieken van de categorie brom- en snorfietsen zijn vanaf 2007 verwerkt in bovenstaande grafiek waarbij het jaar 2007 op 100% is gesteld.

Het aantal gestolen personenauto's is in 2012 licht gedaald. Er zijn 262 personenauto's minder gestolen tov 2011.
 De diefstal van "lichte" bedrijfsvoertuigen is nagenoeg gelijk gebleven. Daarentegen is de diefstal van "zware" bedrijfsvoertuigen met ruim 47% gestegen.
 Zowel de aanhangers als opleggers vertonen een geringe stijging. De diefstal van caravans is met 18% gedaald.
 De diefstal van brom- en snorfietsen laat voor het eerst een daling zien. Er zijn 686 brom- en snorfietsen minder gestolen.
 Motorrijwielen zijn veel minder gestolen tov 2011. Ruim 9% minder (-189).

Diefstallen per categorie 1995, 2000, 2005 en 2008 t/m 2012							
Categorie	Gestolen						Percentage 2012 tov 2011
	1995	2000	2005	2010	2011	2012	
Personenauto's	26.438	25.187	13.844	11.733	11.658	11.396	97,8%
Bedrijfsvoertuigen Licht	2.809	3.934	2.719	2.328	2.188	2.180	99,6%
Bedrijfsvoertuigen Zwaar	308	299	319	239	167	247	147,9%
Aanhangers/Opleggers	1.543	1.230	1.032	1.022	1.155	1.173	101,6%
Motorrijwielen	1.704	1.696	1.765	1.867	1.996	1.807	90,5%
Sub Totaal	32.802	32.346	19.679	17.189	17.164	16.803	97,9%
Percentage tov 1995	100%	98,6%	60,0%	52,4%	52,3%	51,2%	
Brom- en snorfiets			159	14.984	16.869	16.183	95,9%
Totaal			19.838	32.173	34.033	32.986	96,9%



In de grafiek zijn de terugvindcijfers van 1995 per categorie op 100% gesteld. De terugvindstatistieken van de categorie brom- en snorfietsen zijn vanaf 2007 verwerkt in bovenstaande grafiek waarbij het jaar 2007 op 100% is gesteld.

Het terugvindpercentage in de categorie personenvoertuigen is voor het eerst ruim onder de 50% gekomen.

Het terugvindpercentage van "lichte" bedrijfsvoertuigen is ook weer gedaald en zit weer op het niveau van het jaar 2000. "Zware" bedrijfsvoertuigen laat ook een daling zien.

Van de gestolen brom- en snorfietsen werden er 4.126 teruggevonden.

Het terugvindpercentage is gestegen terwijl de diefstallen in deze categorie voor het eerst zijn gedaald.

Teruggevonden per categorie 1995, 2000, 2005 en 2010 t/m 2012							
Categorie	Percentage terug per jaar						Aantal terug 2012
	1995	2000	2005	2010	2011	2012	
Personenvoertuigen	71,2%	65,8%	61,2%	52,3%	50,5%	45,6%	5.195
Bedrijfsvoertuigen max 3500 kg	55,5%	37,8%	44,9%	42,6%	39,0%	37,8%	823
Bedrijfsvrt boven 3500 kg	69,8%	56,2%	68,0%	58,6%	63,5%	58,3%	144
Aanhangers/Opleggers	16,7%	10,7%	34,0%	19,6%	20,3%	19,0%	223
Motorrijwielen	23,6%	20,7%	23,9%	26,2%	24,8%	22,9%	413
Sub totaal	64,8%	57,9%	53,6%	46,3%	44,2%	40,5%	6.798
Brom- en Snorfietsen				26,0%	23,5%	25,5%	4.126
Totaal				36,8%	33,9%	33,1%	10.924

Diefstallen per politieregio, alle categorieën, met uitzondering brom- en snorfietsen,
1995, 2000, 2005 en 2010 t/m 2012

Regio:	Gestolen						Jaar 2012	
	1995	2000	2005	2010	2011	2012	Perc tov 1995	Perc. Tov 2011
Groningen	389	391	245	250	236	257	66,1%	108,9%
Friesland	352	308	229	199	189	180	51,1%	95,2%
Drenthe	258	315	252	224	262	224	86,8%	85,5%
IJsselland	402	438	297	258	294	253	62,9%	86,1%
Twente	396	373	325	275	273	620	156,6%	227,1%
Nrd- en Oost Gelderland	730	707	460	459	415	370	50,7%	89,2%
Gelderland-Midden	987	1555	976	549	582	582	59,0%	100,0%
Gelderland-Zuid	1305	1778	961	672	725	627	48,0%	86,5%
Utrecht	3179	2460	1453	1325	1165	1095	34,4%	94,0%
Noord-Holland-Noord	674	820	461	412	400	357	53,0%	89,3%
Zaanstreek-Waterland	488	438	283	266	253	252	51,6%	99,6%
Kennemerland	1276	1099	620	545	598	483	37,9%	80,8%
Amsterdam-Amstelland	5070	3310	2136	2202	2063	1891	37,3%	91,7%
Gooi en Vechtstreek	673	393	213	286	189	164	24,4%	86,8%
Haaglanden	2043	2029	1238	1234	1419	1269	62,1%	89,4%
Hollands Midden	849	791	483	526	519	562	66,2%	108,3%
Rotterdam-Rijnmond	3407	4383	2261	1969	1962	1986	58,3%	101,2%
Zuid-Holland Zuid	1037	1116	491	317	371	421	40,6%	113,5%
Zeeland	261	224	168	149	148	155	59,4%	104,7%
Midden- en West Brabant	2650	2679	1380	1307	1281	1268	47,8%	99,0%
Brabant-Noord	1263	1619	1013	770	725	750	59,4%	103,4%
Brabant-Zuid-Oost	1622	1596	1173	1065	917	914	56,4%	99,7%
Limburg-Noord	871	939	805	588	675	628	72,1%	93,0%
Limburg-Zuid	2119	2067	1501	900	1097	1087	51,3%	99,1%
Flevoland	353	457	373	399	375	375	106,2%	100,0%
KLPD	110	2	2	4	7	5	4,5%	71,4%
Marechaussee	38	51	39	39	21	28	73,7%	133,3%
CRI bureau Sirene	0	8			3	0		0,0%
Totaal	32802	32346	19.838	17.189	17.164	16.803	51,2%	97,9%

De categorie Brom- en snorfietsen is in deze tabel niet meegenomen.

De stijging of daling van het aantal diefstallen sinds 1995 loopt per politieregio sterk uiteen.

Ten opzichte van vorig jaar is het aantal voertuigdiefstallen licht gedaald.

De grootste dalers zijn Kennemerland (-19,2 %), Drenthe(-14,5%) en Gooi- en Vechtstreek (-13,2%).

De grootste stijgers zijn Zuid-Holland-Zuid (+13,5 %), Groningen (+8,9%) en Hollands Midden(+8,3 %).

In het overzicht “stijgers” en “dalers” zijn de politieregio’s **IJsselland, Twente, Noord- en Oost Gelderland, Gelderland Midden en Gelderland Zuid** niet meegenomen. **Zie voorwoord (blz.3).**

Terugggevonden per politieregio, alle categorieën, met uitzondering brom- en snorfietsen, 1995, 2000, 2005 en 2010 t/m 2012							
Regio:	Terugggevonden						
	1995	2000	2005	2010	2011	2012	Perc. Terug 2012
Gelderland-Zuid	683	689	278	203	210	171	27,3%
Gelderland-Midden	578	716	420	198	230	176	30,2%
Brabant-Noord	650	759	438	290	242	240	32,0%
Twente	262	207	214	120	124	206	33,2%
Limburg-Noord	437	374	393	246	240	210	33,4%
Limburg-Zuid	1180	1283	828	408	444	390	35,9%
Midden- en West Brabant	1586	1701	838	641	569	457	36,0%
Brabant-Zuid-Oost	916	993	614	438	366	339	37,1%
Nrd- en Oost Gelderland	436	356	233	197	160	144	38,9%
Hollands Midden	413	385	238	246	239	222	39,5%
Zuid-Holland Zuid	621	633	263	118	159	172	40,9%
Rotterdam-Rijnmond	2653	2735	1335	953	915	825	41,5%
Groningen	251	254	145	133	114	108	42,0%
Haaglanden	1413	1299	710	683	681	566	44,6%
Amsterdam-Amstelland	3624	2029	1210	1034	966	849	44,9%
Zaanstreek-Waterland	283	259	148	124	121	116	46,0%
Friesland	280	187	144	114	105	83	46,1%
IJsselland	240	233	161	122	160	118	46,6%
Flevoland	188	300	194	203	185	176	46,9%
Drenthe	165	184	130	97	99	106	47,3%
Utrecht	2354	1584	898	671	581	528	48,2%
Kennemerland	881	647	315	261	281	233	48,2%
Noord-Holland-Noord	448	517	249	207	206	180	50,4%
Gooi en Vechtstreek	408	234	134	149	85	83	50,6%
Zeeland	155	132	84	84	75	82	52,9%
KLPD	107	2	1	2	3	4	80,0%
Marechaussee	55	22	20	13	16	14	50,0%
CRI bureau Sirene	3	4	0		2	0	
Totaal	21.270	18.718	10.635	7.955	7.578	6.798	40,5%

De categorie Brom- en snorfietsen is in deze tabel niet meegenomen.

De hier gegeven cijfers betreffen voertuigen die in hetzelfde jaar zijn gestolen en terugggevonden.

Net als vorig jaar is het terugvindpercentage in Gelderland Zuid (27,3%), Gelderland-Midden (30,2%) en Brabant Noord (32%) bijzonder laag.

Noord-Holland-Noord, Gooi- en Vechtstreek en Zeeland zijn de politieregio's met een terugvindpercentage boven de 50%.

Diefstallen per categorie per politieregio 2012							
Politieregio	Categorie						Totaal
	Personenvrt	Bedrijfsvrt	Aanhang- wagen	Oplegger	Motor- rijwiel	Brom-en snorfiets	
Groningen	147	32	31	11	36	578	835
Friesland	122	20	23	4	11	166	346
Drenthe	126	40	37	2	19	144	368
IJsselland	160	50	22	7	14	288	541
Twente	352	156	51	16	45	457	1077
Noord- en Oost-Gelderland	200	102	44	5	19	423	793
Gelderland-Midden	372	111	56	4	39	666	1248
Gelderland-Zuid	407	91	35	13	81	587	1214
Utrecht	789	162	57	8	79	764	1859
Noord-Holland-Noord	216	52	36	2	51	772	1129
Zaanstreek-Waterland	163	27	22	1	39	340	592
Kennemerland	342	70	29	2	40	698	1181
Amsterdam-Amstelland	1251	197	17	8	418	2588	4479
Gooi en Vechtstreek	113	20	11	0	20	179	343
Haaglanden	874	162	29	7	197	1404	2673
Hollands Midden	354	104	42	13	49	644	1206
Rotterdam-Rijnmond	1543	205	38	34	166	1559	3545
Zuid-Holland-Zuid	309	57	29	6	20	316	737
Zeeland	94	31	17	0	13	215	370
Midden- en West Brabant	829	180	109	19	131	690	1958
Brabant-Noord	501	133	64	10	42	481	1231
Brabant-Zuidoost	596	178	60	5	75	668	1582
Limburg Noord	439	92	41	8	48	280	908
Limburg Zuid	810	121	52	8	96	994	2081
Flevoland	255	33	27	1	59	281	656
KLPD	5	0	0	0	0	0	5
KMAR	27	1	0	0	0	1	29
Totaal	11396	2427	979	194	1807	16183	32986

In bovenstaande tabel zijn de gestolen quads en trikes opgenomen in de categorie personenvoertuigen.

Deze hebben in het kentekenregister een eigen voertuigklasse maar zijn gekentekend als personenvoertuigen. Er werden 129 quads en 20 trikes gestolen waarvan respectievelijk 16 quads en 7 trikes werden teruggevonden.

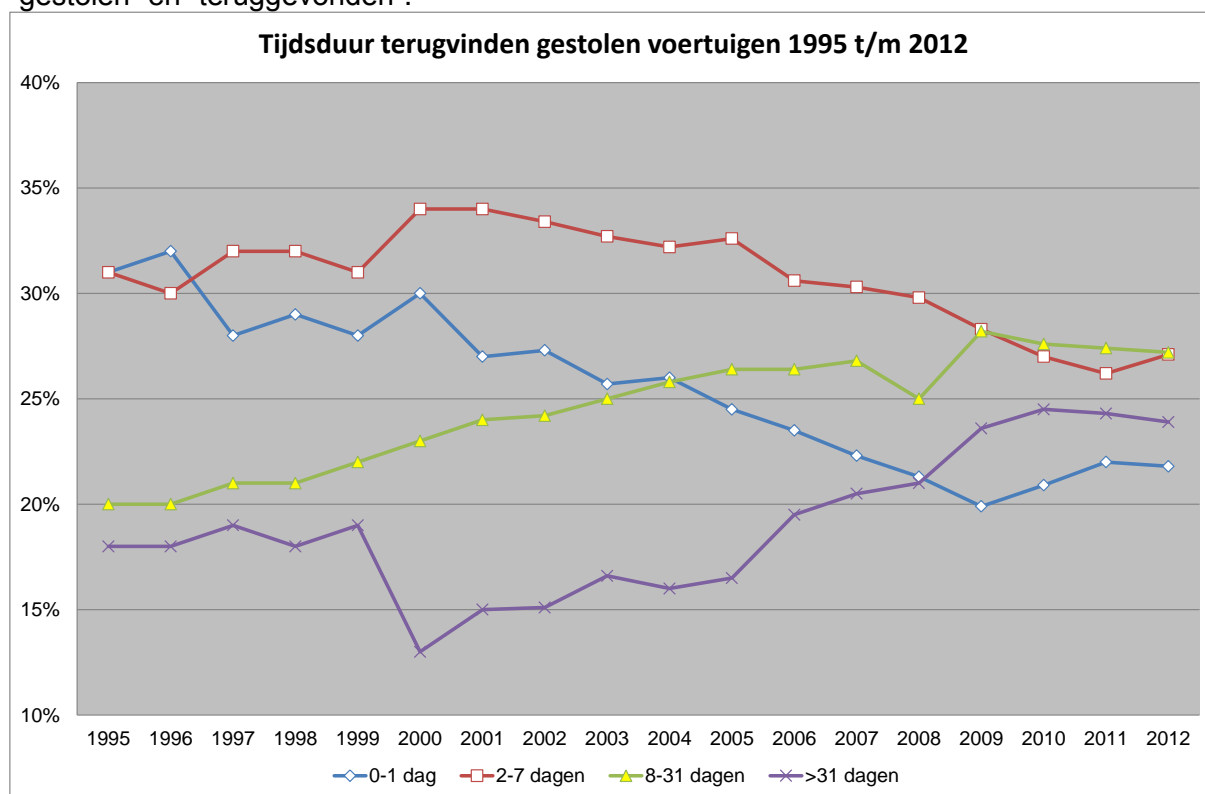
Landen waar Nederlands gekentekende voertuigen zijn gestolen in 2012



Landen van diefstal en terugvinden 2010 t/m 2012 alle categorieën						
LAND	GESTOLEN			GEVONDEN		
	2010	2011	2012	2010	2011	2012
BELGIE	66	102	91	110	100	130
BONDSREPUBLIEK DUITSLAND	36	70	54	67	79	89
FRANKRIJK	23	23	24	15	7	7
POLEN	13	16	14	9	25	32
ITALIE	9	16	14	5	2	4
SPANJE	26	20	13	21	9	13
GROOTBRITANNIE	8	9	13	1	3	
BOSNIE-HERZEGOVINA	6	6	8	1		
TSJECHISCHE REPUBLIEK	9	7	5	3		2
MAROKKO	7	1	5	1		2
ZWEDEN	1	2	4		3	2
TURKIJE			4	4	7	
FAERÖER		1	4	1	3	1
TUNESIË		2	3	2	1	
HONGARIJE	3	6	2	4	4	
ROEMENIË			2	4	2	1
IERLAND			2		1	
SERVIË	8	1	2			
KROATIË			2	1	3	
OEKRAINE			2			
FEDERALE REPUBLIEK JOEGOSLAVIË			2			
SLOWAKIJE	1	2	1	0		
RUSLAND	1	2	1	1	7	
GRIEKENLAND	1	1	1		1	
BELARUS						2
BULGARIE			1			2
LITOUWEN						10
SENEGAL			1			
OVERIGE	2	10	10	7	4	7
Sub totaal Buitenland	230	304	285	257	261	304
NEDERLAND	31.943	33.729	32.701	11.597	11.283	10.620
TOTAAL	32.173	34.033	32.986	11.855	11.544	10.924

Van de diefstallen van Nederlands gekentekende voertuigen vindt 0,9 % plaats in het buitenland. N.B. In dit overzicht is geen directe relatie tussen de voertuigen in de kolommen

“gestolen” en “teruggevonden”.



De gegevens op dit blad betreffen alle categorieën samen.

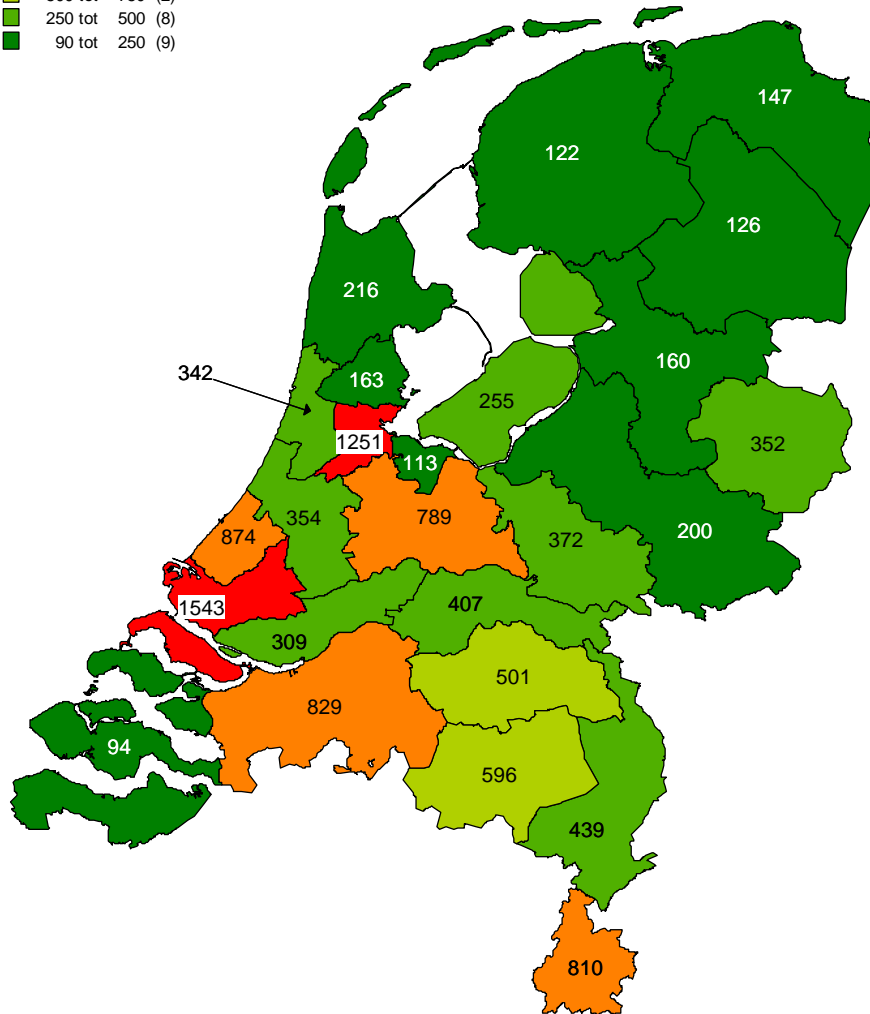
Uit de tabel blijkt duidelijk dat van de teruggevonden voertuigen ruim 48 % binnen een week terecht is. De kans dat het voertuig na een maand nog wordt teruggevonden is slechts 24%.

Overzicht tijdsduur tot terugvinden van gestolen voertuigen						
Tijd	1995	2000	2005	2010	2011	2012
	aantal	aantal	aantal	aantal	aantal	aantal
0-1 dag	6663	5545	2611	2481	2541	2384
2-7 dagen	6600	6325	3466	3202	3036	2956
8-31 dagen	4282	4327	2806	3269	3161	2969
>31 dagen	3725	2521	1752	2903	2806	2615
Totaal	21.270	18.718	10.635	11.855	11.544	10924

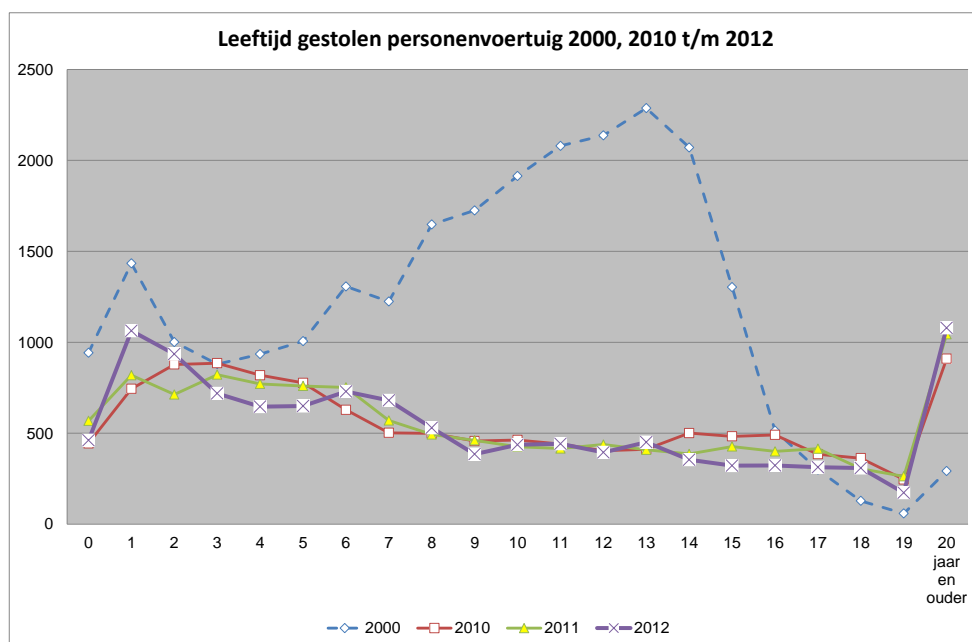
Personenvoertuigen 2012

Gestolen Personenvoertuigen 2012
Per politieregio

- 1.000 tot 1.550 (2)
- 750 tot 1.000 (4)
- 500 tot 750 (2)
- 250 tot 500 (8)
- 90 tot 250 (9)

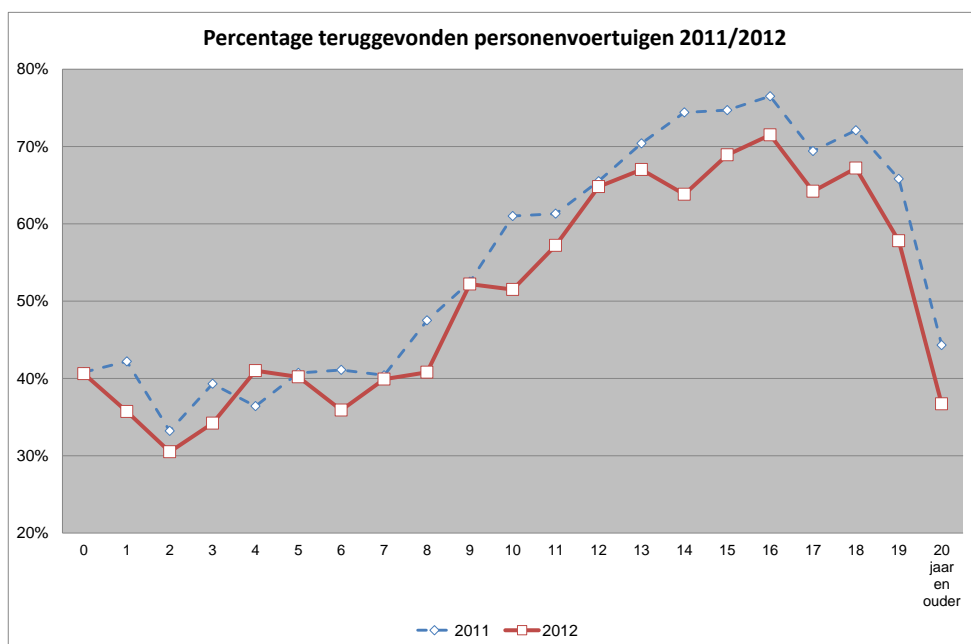


Zie opmerking over de politieregio's IJsselland, Twente, Noord- en Oost Gelderland, Gelderland Midden en Gelderland Zuid in voorwoord.(blz. 3)

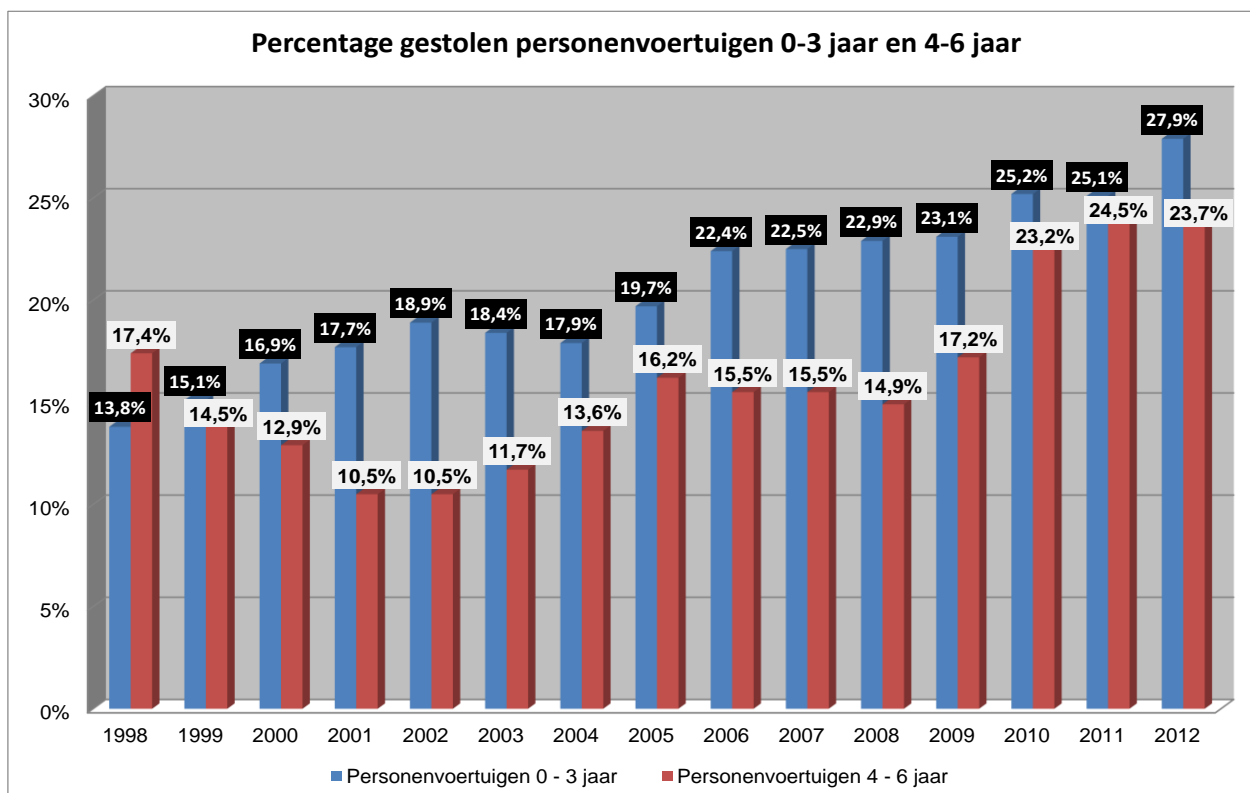


Leeftijd gestolen personenvoertuigen 2000 en 2010 t/m 2012						
Leeftijd in jaren	Jaar gestolen				actueel park	diefstalrisico
	2000	2010	2011	2012		
0	942	444	568	461	495.343	0,09%
1	1434	744	819	1063	569.198	0,19%
2	1001	878	713	935	496.615	0,19%
3	880	885	822	719	390.280	0,18%
Sub Totaal	4257	2951	2922	3178	1.951.436	0,16%
4	935	819	771	646	463672	0,14%
5	1006	777	760	650	459154	0,14%
6	1307	629	752	729	491016	0,15%
7	1224	502	570	680	468150	0,15%
Sub Totaal	4472	2727	2853	2705	1.881.992	0,14%
8	1648	499	493	530	471.163	0,11%
9	1725	457	461	385	458.899	0,08%
10	1914	463	426	437	454.537	0,10%
11	2080	441	416	442	435.299	0,10%
Sub Totaal	7367	1860	1796	1794	1.819.898	0,10%
12	2137	404	438	395	468.610	0,08%
13	2287	412	409	451	442.885	0,10%
14	2071	501	386	354	344.246	0,10%
15	1303	483	427	322	260.711	0,12%
Sub Totaal	7798	1800	1660	1522	1.516.452	0,10%
16	514	491	400	323	206.723	0,16%
17	300	385	415	313	147.966	0,21%
18	128	363	305	309	107.557	0,29%
19	59	246	263	173	68.080	0,25%
Sub Totaal	1001	1485	1383	1118	530.326	0,21%
20 jaar en ouder	292	910	1044	1079	969.130	0,11%
Totaal	25.187	11.733	11.658	11.396	8.669.234	0,13%

Opvallend is de stijging van hele "jonge" (1 en 2 jaar) en oude (20 jaar en ouder) personenvoertuigen.



Percentage terugvinden personenvoertuigen per leeftijd 2012				
Leeftijd	Terug	Niet terug	Totaal	Perc. Terug
0	187	274	461	40,6%
1	380	683	1063	35,7%
2	285	650	935	30,5%
3	246	473	719	34,2%
Sub totaal	1098	2080	3178	34,6%
4	265	381	646	41,0%
5	261	389	650	40,2%
6	262	467	729	35,9%
7	271	409	680	39,9%
Sub totaal	1059	1646	2705	39,1%
8	216	314	530	40,8%
9	201	184	385	52,2%
10	225	212	437	51,5%
11	253	189	442	57,2%
Sub totaal	895	899	1794	49,9%
12	256	139	395	64,8%
13	302	149	451	67,0%
14	226	128	354	63,8%
15	222	100	322	68,9%
Sub totaal	1006	516	1522	66,1%
16	231	92	323	71,5%
17	201	112	313	64,2%
18	209	100	309	67,6%
19	100	73	173	57,8%
Sub totaal	741	377	1118	66,3%
20 jaar en ouder	396	683	1079	36,7%
Totaal	5.195	6.201	11.396	45,6%



Uit bovenstaande grafiek blijkt dat het percentage gestolen personenvoertuigen 0 t/m 3 jaar in 2012 met 2,8% is gestegen tov 2011.

Het percentage personenvoertuigen van 4 t/m 6 jaar is voor het eerst sinds jaren weer licht gedaald. .

De top 10 in de tabel vertegenwoordigt 78,4% van alle gestolen personenvoertuigen 0 t/m 3 jaar in 2012.

Volkswagen en Fiat vertonen een stijging boven de 40% tov 2011.

Daarnaast vertonen Honda en Opel ook een ruime stijging.

Daarnaast is Audi fors gedaald met ruim -27%. Peugeot en Toyota vertonen ook een daling.

Top 10 gestolen personenvoertuigen 0 t/m 3 jaar, 2000, 2005 en 2009 t/m 2011									
Merk	2000	2005	2009	2010	2011	2012	Perc. 2012 tov 2011	actueel park	diefstalrisico
VOLKSWAGEN	848	678	701	854	877	1271	144,9%	212.361	0,60%
BMW	265	163	162	153	217	214	98,6%	63.799	0,34%
AUDI	254	172	232	238	213	155	72,8%	73.181	0,21%
MERCEDES-BENZ	474	176	127	159	154	143	92,9%	49.693	0,29%
SEAT	80	133	158	144	143	131	91,6%	54.037	0,24%
OPEL	433	223	171	187	109	127	116,5%	139.049	0,09%
TOYOTA	133	107	108	160	144	120	83,3%	149.465	0,08%
FIAT	98	51	52	82	80	119	148,8%	94.291	0,13%
HONDA	47	10	17	80	90	110	122,2%	24.671	0,45%
PEUGEOT	169	202	121	108	131	102	77,9%	158.910	0,06%

Aantal diefstallen personervoertuigen per merk 2000, 2010 tm 2012 (blad 1)

Merk	2000	2010		2011		2012	
	aantal	aantal	% 2009.	aantal	% 2010.	aantal	% 2011.
Volkswagen	3641	2935	117,0%	2961	100,9%	3218	108,7%
Mercedes	1654	684	113,2%	787	115,1%	815	103,6%
BMW	1121	601	100,0%	746	124,1%	759	101,7%
Opel	8521	918	95,7%	842	91,7%	744	88,4%
Audi	638	677	113,6%	634	93,6%	661	104,3%
Ford	1930	952	100,0%	698	73,3%	537	76,9%
Peugeot	685	542	99,1%	499	92,1%	478	95,8%
Seat	180	369	110,5%	437	118,4%	449	102,7%
Toyota	569	399	109,0%	400	100,3%	410	102,5%
Renault	736	406	92,7%	442	108,9%	403	91,2%
Fiat	801	377	103,3%	363	96,3%	368	101,4%
Volvo	539	296	104,6%	270	91,2%	265	98,1%
Honda	544	263	112,9%	268	101,9%	260	97,0%
Citroen	297	193	104,3%	194	100,5%	238	122,7%
Suzuki	284	373	92,3%	361	96,8%	206	57,1%
Nissan	568	186	73,5%	208	111,8%	171	82,2%
Hyundai	134	128	112,3%	128	100,0%	122	95,3%
Mazda	664	158	90,3%	177	112,0%	109	61,6%
Skoda	10	83	143,1%	83	100,0%	98	118,1%
Alfa Romeo	429	103	99,0%	95	92,2%	96	101,1%
Kia	7	80	131,1%	82	102,5%	82	100,0%
Mitsubishi	243	95	86,4%	89	93,7%	72	80,9%
Mini	19	74	121,3%	73	98,6%	70	95,9%
Quattro		27	207,7%	25	92,6%	56	224,0%
Chevrolet	25	48	92,3%	58	120,8%	53	91,4%
Saab	100	46	112,2%	44	95,7%	48	109,1%
Daihatsu	105	56	88,9%	63	112,5%	47	74,6%
Daewoo	68	54	122,7%	54	100,0%	46	85,2%
Porsche	80	74	145,1%	44	59,5%	45	102,3%
Chrysler	107	68	130,8%	62	91,2%	43	69,4%

Van het merk Volkswagen zijn **257** personervoertuigen **meer** gestolen tov 2011.
 Het merk Ford en Suzuki vertonen de grootste daling met respectievelijk - 161 en – 155.

Opvallend ook is de meer dan verdubbeling van het merk Quattro.

Aantal diefstallen personenvoertuigen per merk 2000, 2010 tm 2012 (blad 2)

Merk	2000	2010		2011		2012	
	aantal	aantal	% 2009.	aantal	% 2009.	aantal	% 2009.
Land Rover	29	32	114,3%	27	84,4%	40	148,1%
Subaru	74	30	83,3%	26	86,7%	38	146,2%
Micro C. Car	16	28	116,7%	27	96,4%	30	111,1%
Jaguar	46	28	100,0%	28	100,0%	26	92,9%
Lexus	4	13	144,4%	4	30,8%	25	625,0%
Rover	87	35	140,0%	32	91,4%	19	59,4%
Jeep	57	27	84,4%	21	77,8%	17	81,0%
Lancia	61	20	125,0%	21	105,0%	14	66,7%
Dacia		5	125,0%	15	300,0%	11	73,3%
Dodge	8	13	185,7%	3	23,1%	11	366,7%
MG	4	6	200,0%	7	116,7%	7	100,0%
Pontiac	23	5	45,5%	12	240,0%	5	41,7%
Ferrari		3		2	66,7%	4	200,0%
Ssangyong	1	7	87,5%	6	85,7%	2	33,3%
Maserati						2	
Cadillac		4	66,7%	1	25,0%	2	200,0%
Bentley		3		1	33,3%	2	200,0%
Bedford		2		1	50,0%	2	200,0%
Rimor S.P.A.		2		1	50,0%	2	200,0%
G.M.C.		2		1	50,0%		0,0%
Overige	21	23	164,3%	40	173,9%	19	47,5%
Totaal	25.187	11.563	106,0%	11.468	99,2%	11.247	98,1%

In de rubriek "overige" vallen die personenvoertuigen waarvan één (1) is gestolen in 2012.

In totaal zijn er **11.396** personenvoertuigen gestolen in 2012. Hiervan zijn 129 Quads en 20 Trikes.

Deze gestolen Quads en Trikes worden nader weergegeven op pagina 21.

Diefstalrisico per merk, categorie Personenvoertuigen 2012 (BLAD 1)

MERK	gestolen	wagenpark	Diefstalrisico	Terug	Perc. Terug
QUATTRO	56	833	6,72%	35	62,5%
CRISTALL	1	30	3,33%	0	0,0%
BAVARIA	1	37	2,70%	0	0,0%
YAMAHA	1	51	1,96%	0	0,0%
RIMOR S.P.A.	2	148	1,35%	0	0,0%
ALPINA	1	158	0,63%	0	0,0%
AMERICAN MOTORS	1	184	0,54%	1	100,0%
BEDFORD	2	387	0,52%	1	50,0%
MERCEDES-AMG	1	199	0,50%	1	100,0%
HUMMER	1	233	0,43%	1	100,0%
VOLKSWAGEN	3218	916.314	0,35%	1075	33,4%
RAPIDO	1	309	0,32%	1	100,0%
MCC SMART	30	9.460	0,32%	12	40,0%
AUDI	661	225.024	0,29%	323	48,9%
BMW	759	278.639	0,27%	290	38,2%
TVR	1	368	0,27%	0	0,0%
MERCEDES-BENZ	815	303.235	0,27%	227	27,9%
FERRARI	4	1.654	0,24%	2	50,0%
HONDA	260	112.115	0,23%	114	43,8%
SEAT	449	209.550	0,21%	179	39,9%
PLYMOUTH	1	502	0,20%	0	0,0%
DODGE	11	5.576	0,20%	6	54,5%
MATRA	1	509	0,20%	0	0,0%
BENTLEY	2	1.025	0,20%	1	50,0%
PONTIAC	5	2.648	0,19%	2	40,0%
PORSCHE	45	23.836	0,19%	12	26,7%
LANDROVER	40	24.513	0,16%	16	40,0%
LEXUS	25	16.267	0,15%	12	48,0%
MINI	70	48.538	0,14%	25	35,7%
MASERATI	2	1.462	0,14%	2	100,0%
CHRYSLER	43	31.484	0,14%	20	46,5%
JAGUAR	26	19.195	0,14%	14	53,8%
ALFA ROMEO	96	75.143	0,13%	47	49,0%

Quattro is een exclusieve auto maar heeft echter ook een hoog diefstalrisico.

In de categorie grote merken is het diefstalrisico van Volkswagen het hoogst (met 0,35 %) bijna driemaal het landelijk gemiddelde. Ook van de overige Duitse merken is het diefstalrisico hoog en het terugvindpercentage laag.

Diefstalrisico per merk, categorie Personenvoertuigen 2012 (BLAD 2)

MERK	gestolen	wagenpark	Diefstalrisico	Terug	Perc. Terug
JEEP	17	13.598	0,13%	8	47,1%
SUBARU	38	31.596	0,12%	25	65,8%
MERCURY	1	947	0,11%	0	0,0%
FIAT	368	359.673	0,10%	259	70,4%
ROVER	19	20.254	0,09%	11	57,9%
SSANGYONG	2	2.166	0,09%	0	0,0%
SAAB	48	54.428	0,09%	36	75,0%
OPEL	744	865.920	0,09%	428	57,5%
NISSAN	171	213.063	0,08%	91	53,2%
FORD	537	672.550	0,08%	392	73,0%
VOLVO	265	332.604	0,08%	133	50,2%
SUZUKI	206	259.101	0,08%	125	60,7%
TOYOTA	410	528.806	0,08%	204	49,8%
SKODA	98	126.896	0,08%	47	48,0%
DAEWOO	46	60.049	0,08%	34	73,9%
LANCIA	14	18.438	0,08%	10	71,4%
VAUXHALL	1	1.323	0,08%	0	0,0%
DAIMLER	1	1.353	0,07%	0	0,0%
PEUGEOT	478	677.058	0,07%	259	54,2%
CHEVROLET	53	78.037	0,07%	28	52,8%
CITROEN	238	384.504	0,06%	145	60,9%
MAZDA	109	179.751	0,06%	67	61,5%
RENAULT	403	680.514	0,06%	231	57,3%
MG	7	11.877	0,06%	2	28,6%
DETHLEFFS	1	1.828	0,05%	0	0,0%
HYUNDAI	122	232.527	0,05%	78	63,9%
KIA	82	162.333	0,05%	46	56,1%
DAIHATSU	47	94.118	0,05%	35	74,5%
BUICK	1	2.035	0,05%	0	0,0%
MITSUBISHI	72	147.187	0,05%	48	66,7%
CADILLAC	2	4.144	0,05%	0	0,0%
DACIA	11	23.667	0,05%	10	90,9%
HYMER	1	2.864	0,03%	1	100,0%
Overige merken	2	129.409	0,00%	0	0,0%
Totaal	11.247	8.684.244	0,13%	5.172	46,0%

Het totaal wijkt af ivm met de 129 gestolen quads en 20 gestolen trikes, welke op de volgende pagina staan vermeld.

Diefstalrisico per merk, categorie Quad 2012					
MERK	gestolen	wagenpark	Diefstalrisico	Terug	Perc. Terug
XIONGTAI	2	2	100,0%		
CANNONDALE	1	5	20,0%		
GAS	1	6	16,7%		
MIKILON	1	7	14,3%		
ZL	1	8	12,5%		
GENATA	1	9	11,1%		
NFM	2	31	6,5%		
XINTIAN	1	17	5,9%		
XS	1	18	5,6%		
QINYUAN	1	23	4,3%		
CAN-AM	1	30	3,3%		
SHENKE	1	31	3,2%		
ODES	1	37	2,7%		
JINLING	6	256	2,3%	1	16,7%
ACCESS	2	98	2,0%	1	50,0%
RENLI	1	50	2,0%	1	100,0%
LINHAI	3	156	1,9%		
HONDA	1	54	1,9%		
EGLMOTOR	1	58	1,7%		
MASAI	1	60	1,7%		
SHINERAY	6	371	1,6%		
YAMAHA	44	2.907	1,5%	4	9,1%
S.M.C.	2	136	1,5%	1	50,0%
SUZUKI	4	282	1,4%		
BASHAN	15	1.070	1,4%	3	20,0%
HSUN	2	150	1,3%		
PAOLETTI RACING	1	78	1,3%		
SAITING	1	86	1,2%		
CFMOTO	2	189	1,1%	1	50,0%
KINROAD	2	209	1,0%		
MOTO STAR	2	227	0,9%		
PGO	4	459	0,9%		
SYM	2	264	0,8%	1	50,0%
TGB	3	482	0,6%		
KAWASAKI	1	162	0,6%		
LONCIN	1	194	0,5%	1	100,0%
BOMBARDIER RECR PROD INC	1	204	0,5%	1	100,0%
RENAULT	1	234	0,4%	1	100,0%
ADLY MOTO	1	266	0,4%		
BAROSSA	1	391	0,3%		
POLARIS	1	405	0,2%		
GSMOON	1	486	0,2%		
OVERIGE	1	3.513	0,0%		
Totaal	129	13.721	0,9%	16	12,4%

Diefstalrisico per merk, categorie TRIKE 2011					
MERK	gestolen	wagenpark	Diefstalrisico	Terug	Perc. Terug
BOMBARDIER RECR PROD INC	2	96	2,1%	1	
XINGYUE	1	60	1,7%	0	
PIAGGIO	15	1.727	0,9%	6	40,0%
OVERIGE	2	2.786			
Totaal	20	4.669	0,4%	7	35,0%

De gestolen "quads" en "trikes", vallen onder de categorie personenvoertuigen.

Top 10 gestolen personenvoertuigen naar type 2012

VOLKSWAGEN		Mercedes-Benz		BMW	
GOLF	2030	E	378	3ER REIHE	325
POLO	644	C	168	5ER REIHE	175
PASSAT	141	A	37	X REIHE	99
TOURAN	69	ML	30	1ER REIHE	96
JETTA	49	B	27	7ER REIHE	18
SCIROCCO	30	S	26	M3	14
BORA	29	SE	21	M5	13
TIGUAN	25	SL	21	6ER REIHE	7
FOX	19	SEC	21	Z REIHE	4
CADDY	18	CLK	14	2.8 L	1
TOUAREG	18	SLK	8	2000 A	1
LUPO	17	SEL	8	3.0 CS	1
PASSAT CC	17	CLS	7	3.0.CS	1
SHARAN	14	KAMPEERAUTO	7	840 CI	1
NEW BEETLE	13	VITO	5	850I A	1
VENTO	13	GL	5	ALPINA	1
CALIFORNIA	11	G	4	BMW 32	1
TRANSPORTER	11	E-AMG	4		
UP	9	SLC	3		
KAMPEERAUTO	8	208D	3		
CORRADO	6	GE STATIONWAGEN	3		
EOS	6	CL	2		
KEVER	4	GLK	2		
KLEINBUS	4	VIANO	2		
MULTIVAN	4	906 AC	2		
CARAVELLE	2	R320	2		
KOMBI	2	SPRINTER	2		
BUGGY	2	VANEO	1		
PHAETON	2	2010	1		
SANTANA	1	L 407	1		
TOTAAL	3.218	TOTAAL	815	TOTAAL	759
OPEL		AUDI			
CORSA	253	AUDI A4	209		
ASTRA	214	AUDI A3	139		
VECTRA	78	AUDI A6	115		
ZAFIRA	48	AUDI S4	24		
KADETT	42	AUDI A5	23		
AGILA	18	AUDI Q5	22		
OMEGA	17	AUDI TT	21		
MERIVA	16	AUDI A8	16		
INSIGNIA	16	AUDI 80	15		
OPEL TIGRA	7	AUDI A1	14		
ASCONA	6	AUDI S6	13		
CALIBRA	6	AUDI Q7	12		
REKORD	5	AUDI A2	7		
REKORD	5	AUDI S8	6		
OPEL SINTRA	4	AUDI S3	5		
SENATOR	3	AUDI S5	5		
ANTARA	2	AUDI ALLROAD	4		
SIGNUM	1	AUDI A7	4		
MANTA	1	AUDI 100	3		
VIVARO	1	AUDI RS6	2		
FRONTERA	1	AUDI COUPE	1		
		AUDI Q3	1		
TOTAAL	744	TOTAAL	661		

FORD		PEUGEOT		SEAT	
ESCORT	153	206	100	LEON	240
FIESTA	135	307	68	IBIZA	131
FOCUS	77	107	51	TOLEDO	24
MONDEO	60	207	50	ALTEA	22
KA	57	106	48	CORDOBA	16
TRANSIT/TOURNEO	10	306	43	AROSA	8
FUSION	7	407	27	ALHAMBRA	5
GALAXY	5	205	20	EXEO	2
SCORPIO	4	308	19	MARBELLA	1
SIERRA	4	406	9		
MUSTANG	4	508	9		
RBT	4	3008	5		
GRANADA	3	405	4		
S-MAX	3	309	4		
EXPLORER	2	PARTNER	3		
C-MAX	1	504	3		
WINDSTAR	1	807	3		
MERCUR	1	607	2		
KUGA	1	208	2		
ORION	1	404	2		
PUMA	1	605	2		
RANCH WAGON	1	5008	2		
COUGAR	1	RCZ	1		
DBW	1	304	1		
Totaal	537	Totaal	478	Totaal	449
TOYOTA		RENAULT			
TOYOTA STARLET	84	MEGANE	97		
TOYOTA PRIUS	64	CLIO	92		
TOYOTA AYGO	63	TWINGO	57		
TOYOTA YARIS	42	MEGANE SCENIC	54		
TOYOTA COROLLA	32	LAGUNA	49		
TOYOTA AVENSIS	30	ESPACE	16		
TOYOTA RAV4	27	KANGOO	7		
TOYOTA LAND CRUISER	20	MODUS	7		
TOYOTA COROLLA VERSO	16	19	4		
TOYOTA CARINA	11	VEL SATIS	3		
TOYOTA AURIS	5	RENAULT 5	3		
TOYOTA VERSO	3	C06	3		
TOYOTA CELICA	2	SAFRANE	2		
TOYOTA TERCEL	2	B/C 57	2		
TOYOTA CHALLENGER	1	RENAULT 25	2		
TOYOTA CAMRY	1	EXPRESS	2		
TOYOTA PASEO	1	TRAFIC	1		
CELICA	1	RENAULT 4	1		
PRIUS	1	KOLEOS	1		
ETW	1	MASTER			
TOYOTA IQ	1	R 1151			
PRADO	1				
TOYOTA MR2	1				
Totaal	410	Totaal	403		

Vergelijking stijging diefstallen van top 10 personenvoertuigen 2011-2012			
Merk	0 - 3 jaar%	alle leeftijden	Nadere verklaring
VOLKSWAGEN	44,9%	8,7%	Explosieve stijging jongere modellen
MERCEDES-BENZ	-7,1%	3,6%	Voornamelijk oudere modellen
BMW	-1,4%	1,7%	Met name oudere auto's
OPEL	16,5%	-11,6%	Met name forse stijging jonge modellen
AUDI	-27,2%	4,3%	Daling jongere modellen
FORD	6,3%	-23,1%	Grote daling oudere auto's
PEUGEOT	-22,1%	-4,2%	Grote daling met name jonge leeftijden
SEAT	-8,4%	2,7%	Daling jong en stijging oudere modellen
TOYOTA	-16,7%	2,5%	Grote daling jonge auto's
RENAULT	-12,4%	-8,8%	Forse daling alle leeftijden

Diefstalarisico van personenvoertuigen naar merk/type 2012					
Merk/type	Aantal gestolen	Teruggevonden	Perc. Terug	actueel wagenpark	diefstalarisico
MERCEDES-BENZ E	378	80	21,2%	49.486	0,76%
SEAT IBIZA	131	39	29,8%	85.745	0,15%
VW GOLF	2030	651	32,1%	341.371	0,59%
MERCEDES-BENZ C	168	56	33,3%	67.029	0,25%
VW POLO	644	215	33,4%	233.167	0,28%
BMW 5ER REIHE	175	59	33,7%	61.975	0,28%
BMW 3ER REIHE	325	121	37,2%	138.690	0,23%
AUDI A4	209	82	39,2%	82.588	0,25%
SEAT LEON	240	100	41,7%	35.178	0,68%
HONDA CIVIC	156	70	44,9%	56.791	0,27%
AUDI A3	139	66	47,5%	51.389	0,27%
AUDI A6	115	55	47,8%	39.102	0,29%
VW PASSAT	141	72	51,1%	113.270	0,12%
OPEL ASTRA	214	125	58,4%	233.875	0,09%
SUZUKI ALTO	116	68	58,6%	87.472	0,13%
PEUGEOT 206	100	61	61,0%	151.174	0,07%
OPEL CORSA	253	158	62,5%	229.945	0,11%
FORD FIESTA	135	104	77,0%	137.033	0,10%
FIAT PUNTO	131	106	80,9%	106.288	0,12%
FORD ESCORT	153	124	81,0%	33.841	0,45%

Van bovenstaand merk/type zijn 100 of meer gestolen.

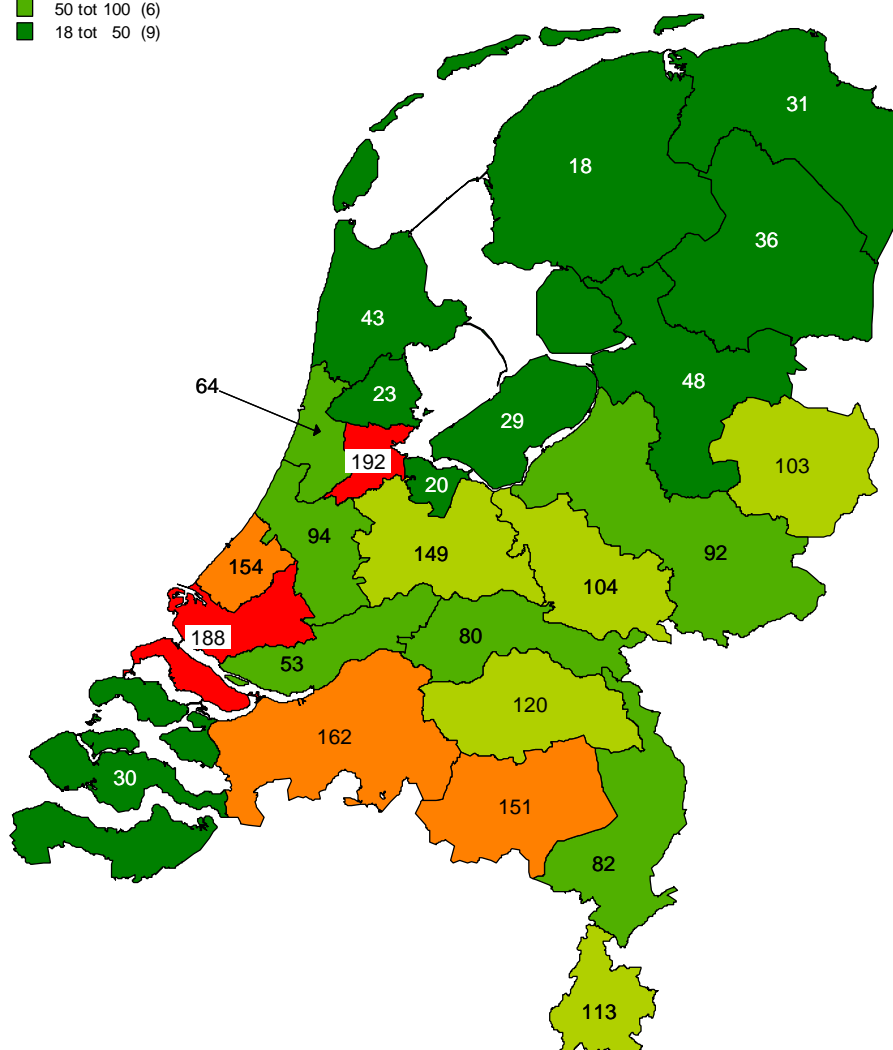
Zie voor bouwjaar naar merk/type bijlage A.

Bedrijfsvoertuigen 2012

Gestolen "lichte"Bedrijfsvoertuigen (max 3500kg)

Per politieregio 2012

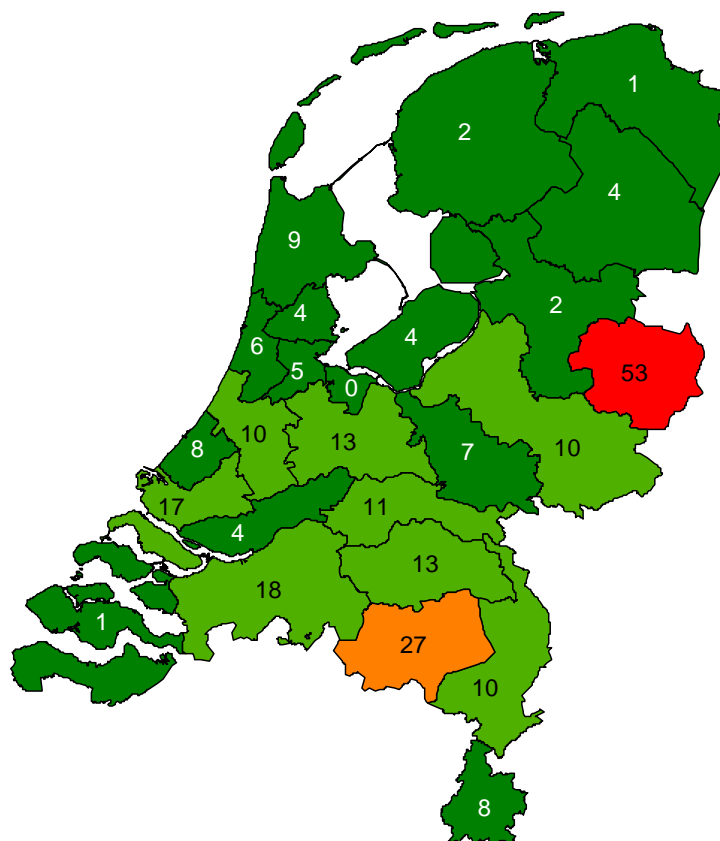
- 175 tot 200 (2)
- 150 tot 175 (3)
- 100 tot 150 (5)
- 50 tot 100 (6)
- 18 tot 50 (9)



Zie opmerking over de politieregio's IJsselland, Twente, Noord- en Oost Gelderland, Gelderland Midden en Gelderland Zuid in voorwoord.(blz. 3)

Gestolen en teruggevonden "lichte" Bedrijfsvoertuigen 2012

Merck	Gestolen	Terug	Perc. Terug	Wagenpark	Diefstalrisico
DAIMLERCHRYSLER	1	0	0,0%	13	7,69%
SOVAB	1	1	100,0%	35	2,86%
AUDI	1	1	100,0%	36	2,78%
SPIJKSTAAL	1	0	0,0%	37	2,70%
BMW	1	1	100,0%	72	1,39%
ALKO	1	1	100,0%	127	0,79%
VOLKSWAGEN	966	277	28,7%	221.587	0,44%
MITSUBISHI	54	18	33,3%	14.299	0,38%
MERCEDES-BENZ	461	130	28,2%	124.633	0,37%
HYUNDAI	41	23	56,1%	14.076	0,29%
SKODA	1	1	100,0%	421	0,24%
LDV	1	0	0,0%	441	0,23%
DODGE	18	10	55,6%	8.380	0,21%
GALLOPER	1	0	0,0%	472	0,21%
IVECO	42	25	59,5%	20.890	0,20%
CHEVROLET	18	2	11,1%	9.590	0,19%
MAZDA	4	1	25,0%	2.149	0,19%
SUZUKI	10	6	60,0%	5.539	0,18%
PIAGGIO	1	1	100,0%	642	0,16%
JEEP	3	2	66,7%	1.943	0,15%
FIAT	74	40	54,1%	49.349	0,15%
OPEL	95	56	58,9%	77.872	0,12%
SEAT	12	7	58,3%	9.978	0,12%
TOYOTA	29	16	55,2%	25.430	0,11%
CHRYSLER	3	1	33,3%	2.676	0,11%
RENAULT	101	61	60,4%	91.075	0,11%
PEUGEOT	71	41	57,7%	69.557	0,10%
NISSAN	25	14	56,0%	24.721	0,10%
ISUZU	1	1	100,0%	1.035	0,10%
SSANGYONG	3	1	33,3%	3.174	0,09%
KIA	3	2	66,7%	3.273	0,09%
CITROEN	53	41	77,4%	58.320	0,09%
FORD	72	37	51,4%	79.563	0,09%
DAF	1	1	100,0%	1.218	0,08%
G.M.C.	1	0	0,0%	1.240	0,08%
DAIHATSU	2	2	100,0%	3.048	0,07%
LAND ROVER	7	2	28,6%	10.735	0,07%
Overige				5.904	
Totaal	2180	823	37,8%	943.550	0,23%

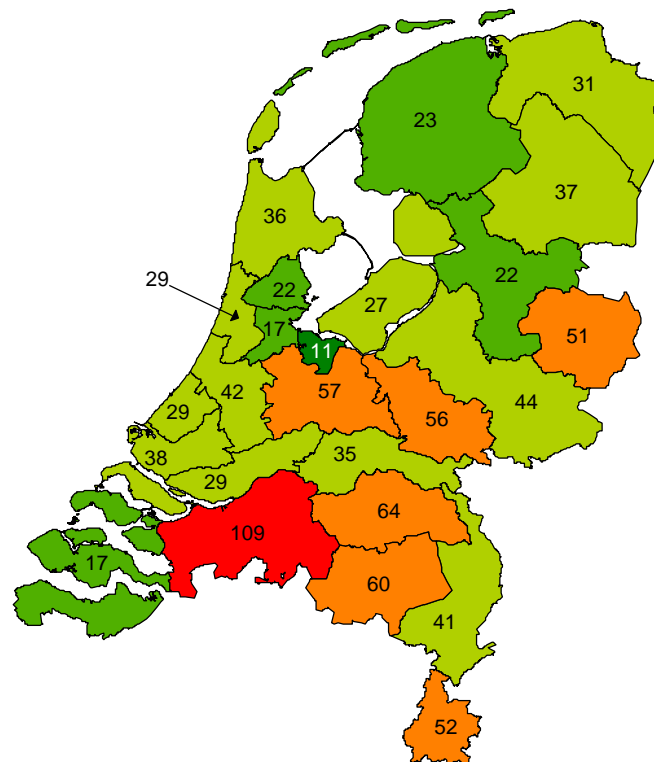


Gestolen en teruggevonden "zware" Bedrijfsvoertuigen 2012					
Merk	gestolen	terug	Perc. Terug	Wagenpark	Diefstalrisico
MITSUBISHI	3	2	66,7%	457	0,66%
OPEL	1	0	0,0%	155	0,65%
DODGE	1	0	0,0%	203	0,49%
CHEVROLET	1	0	0,0%	206	0,49%
DAF	115	74	64,3%	57.081	0,20%
GINAF	4	4	100,0%	2.304	0,17%
FIAT	1	0	0,0%	579	0,17%
VOLVO	39	16	41,0%	25.490	0,15%
MERCEDES-BENZ	33	16	48,5%	28.124	0,12%
MAN	18	9	50,0%	17.679	0,10%
IVECO	7	3	42,9%	6.937	0,10%
SCANIA	20	16	80,0%	24.234	0,08%
RENAULT	4	4	100,0%	5.145	0,08%
Overige merken				16.579	
Totaal	247	142	57,5%	185.173	0,13%

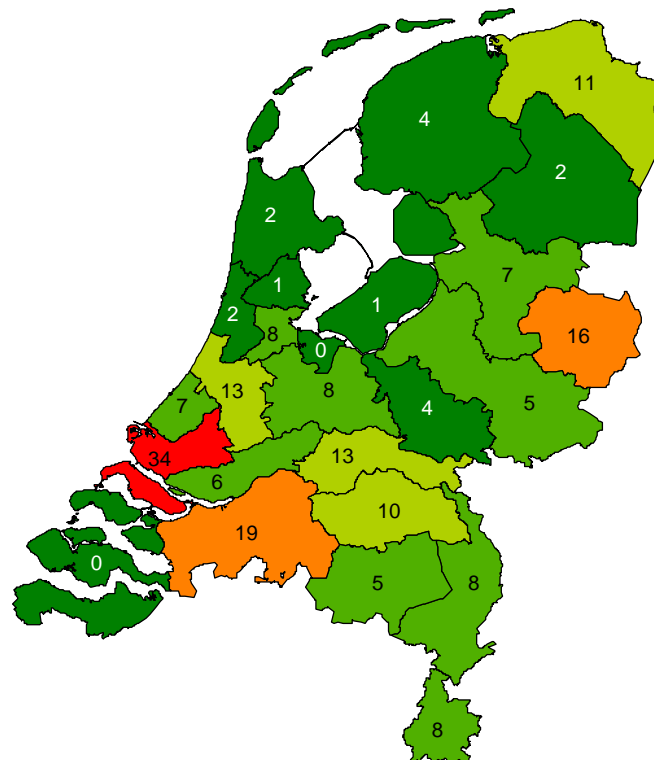
Zie opmerking over de politieregio's **IJsselland, Twente, Noord- en Oost Gelderland, Gelderland Midden en Gelderland Zuid** in voorwoord.(blz. 3)

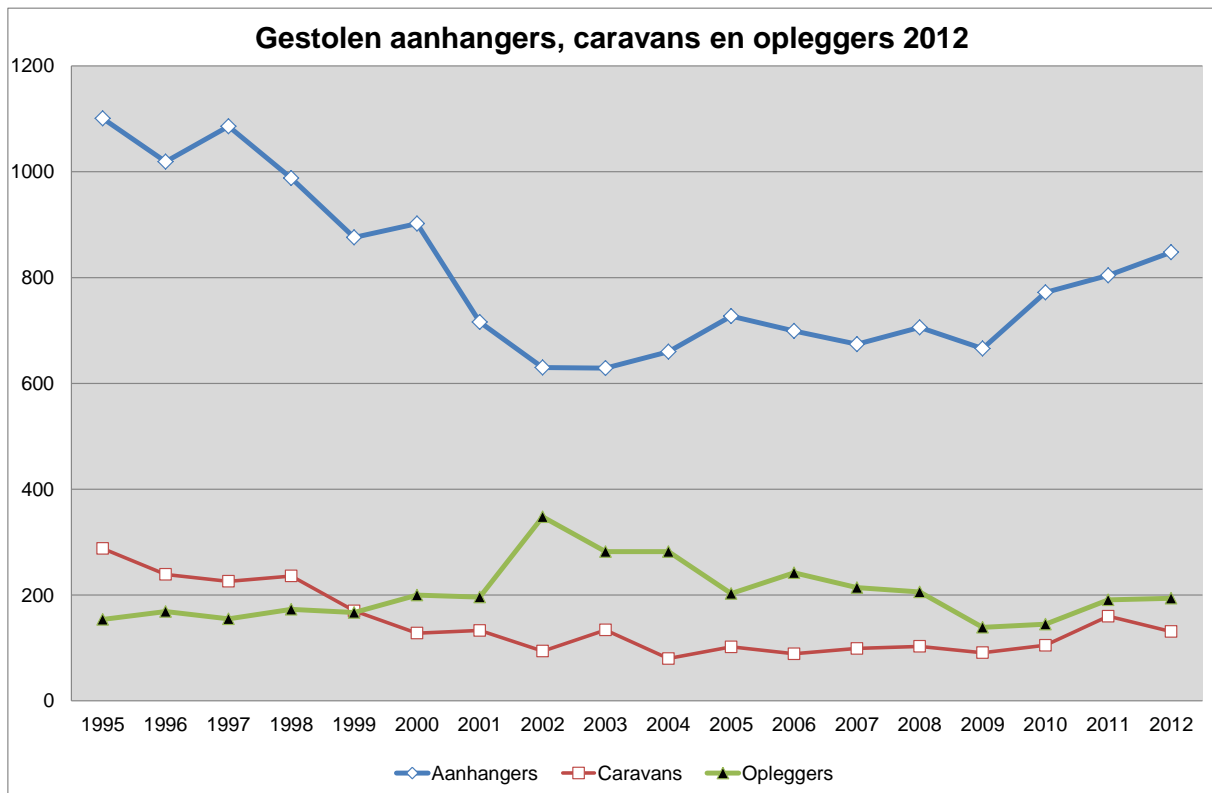
Gestolen aanhangers en opleggers 2012

aanhanger



Oplegger





De cijfers betreffen aanhangers, caravans en opleggers boven 750 kg.
 Kennelijk is het jaar 2009 een keerpunt want sinds dat jaar is een stijging te zien bij aanhangers en opleggers.
 De categorie caravans vertoont een lichte daling.

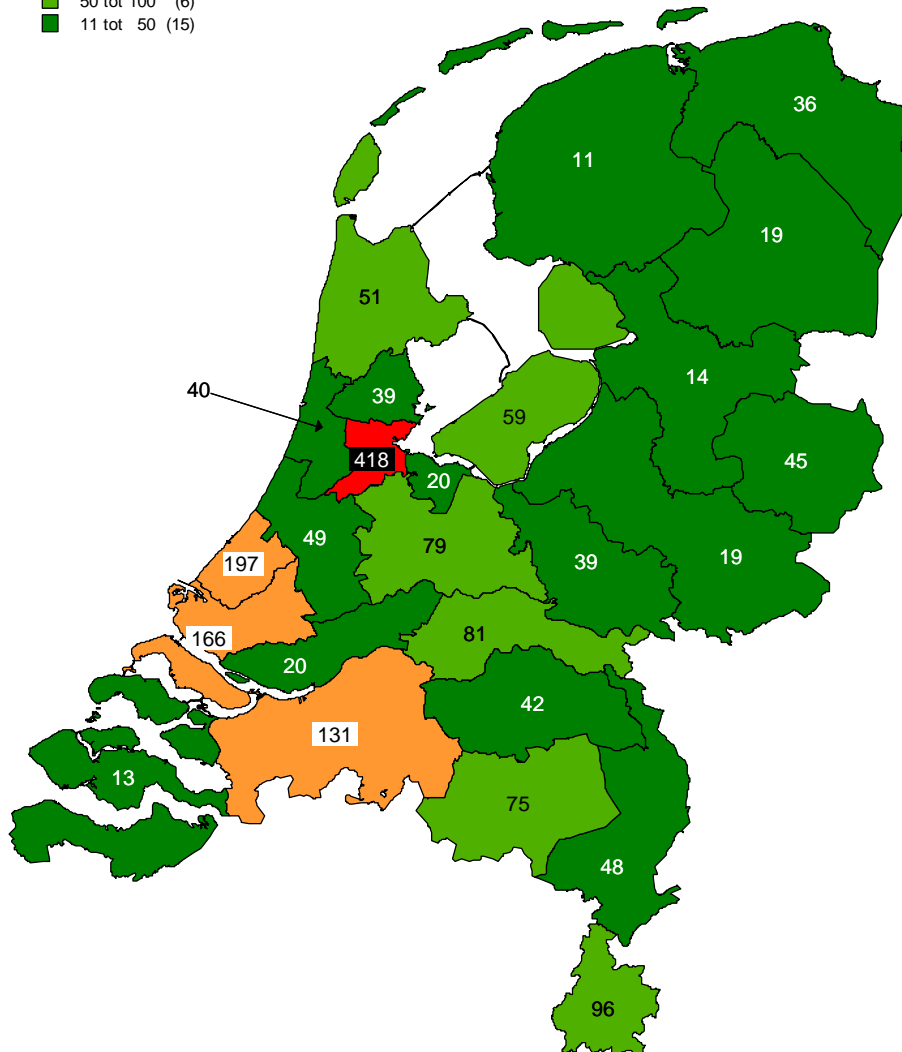
Diefstallen Aanhangers, Caravans en Opleggers 1995, 2000, 2005 en 2010 t/m 2012 per rubriek								
Categorie	Gestolen						Teruggevonden	
	1995	2000	2005	2010	2011	2012	2012	Perc 2012
Aanhangers	1101	902	727	772	804	848	140	16,5%
Caravans	288	128	102	105	160	131	21	16,0%
Opleggers	154	200	203	145	191	194	62	32,0%
Totaal	1543	1230	1032	1.022	1.155	1.173	223	19,0%

Motorrijwielen 2012

Gestolen motorrijwielen 2012

Per politieregio

- 300 tot 418 (1)
- 100 tot 200 (3)
- 50 tot 100 (6)
- 11 tot 50 (15)



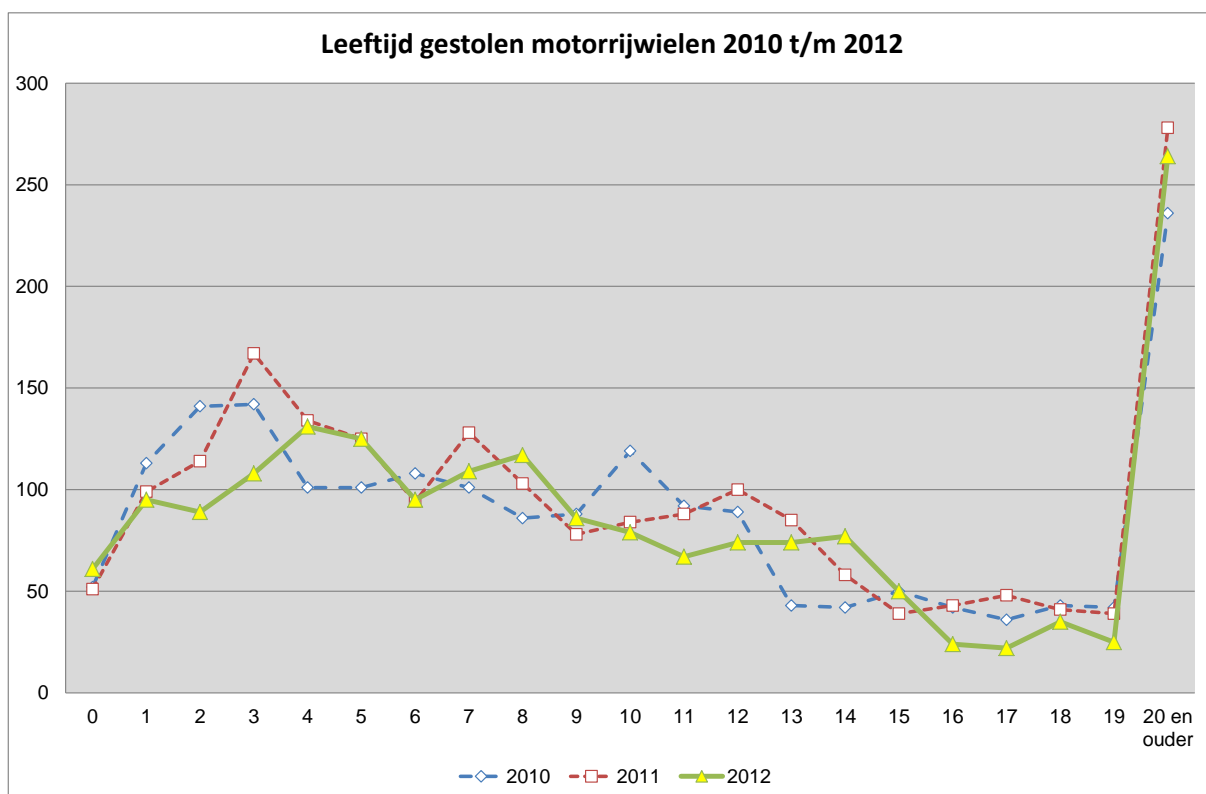
Zie opmerking over de politieregio's IJsselland, Twente, Noord- en Oost Gelderland, Gelderland Midden en Gelderland Zuid in voorwoord.(blz. 3)

Diefstal motorrijwielen per bouwjaar 2012												
Leeftijd	MERK											Totaal
	YAMAHA	HONDA	SUZUKI	PIAGGIO	BMW	KAWASAKI	KTM	HARLEY	DUCATI	GILERA	Overige	
0	6	4	3	7	3	9	12	4	5	2	6	61
1	12	14	13	15	11	2	8	2	2	0	16	95
2	7	8	14	18	11	3	7	3	4	0	14	89
3	17	13	19	8	7	6	7	2	6	1	22	108
4	21	9	24	17	9	8	8	5	7	1	22	131
5	16	11	27	17	6	14	5	4	4	1	20	125
6	21	13	27	6	4	5	5	3	2	1	8	95
7	30	20	21	4	7	4	8	6	2	1	6	109
8	34	28	15	9	3	5	5	2	3	3	10	117
9	17	27	9	7	11	2	1	1	2	5	4	86
10	14	11	7	3	13	3	4	5	5	7	7	79
11	16	3	11	7	9	7	0	3	4	2	5	67
12	16	9	7	6	10	1	1	4	6	7	7	74
13	13	7	15	6	5	5	4	2	0	7	10	74
14	14	11	6	14	4	5	2	2	0	13	6	77
15	6	8	6	3	5	3	2	5	3	0	9	50
16	3	10	2	1	3	2	0	0	0	0	3	24
17	1	10	1	0	3	3	0	3	0	0	1	22
18	3	10	1	2	11	5	1	0	0	0	2	35
19	3	9	3	0	2	5	1	1	0	0	1	25
20 j	47	76	47	1	11	29	11	17	1	0	24	264
Totaal	317	311	278	151	148	126	92	74	56	51	203	1807
Terug	66	102	50	31	61	26	6	1	8	7	55	413
Perc. Terug	20,8%	32,8%	18,0%	20,5%	41,2%	20,6%	6,5%	1,4%	14,3%	13,7%	27,1%	22,9%

De diefstal van motorrijwielen is in 2012 met bijna 10% gedaald tov 2011. De diefstallen vonden vooral plaats in de politieregio's Amsterdam-Amstelland, Haaglanden, Rotterdam-Rijnmond en Midden- en West Brabant. In deze politieregio's werden 200 of meer motorrijwielen gestolen; ze zijn samen verantwoordelijk voor ruim 50 % van de diefstallen van motorrijwielen in 2012.

23% van de gestolen motorrijwielen werd door Amsterdam-Amstelland aangemeld.

Het terugvindpercentage van Harley Davidson is dit jaar wel erg laag met 1,4 %.



Leeftijd gestolen motorrijwielen 2010 tm 2012

Leeftijd	AANTAL			2012	
	2010	2011	2012	terug	Perc. Terug
0	52	51	61	5	8,2%
1	113	99	95	18	18,9%
2	141	114	89	13	14,6%
3	142	167	108	15	13,9%
4	101	134	131	31	23,7%
5	101	125	125	17	13,6%
6	108	94	95	15	15,8%
7	101	128	109	19	17,4%
8	86	103	117	18	15,4%
9	88	78	86	22	25,6%
10	119	84	79	18	22,8%
11	92	88	67	14	20,9%
12	89	100	74	20	27,0%
13	43	85	74	22	29,7%
14	42	58	77	22	28,6%
15	50	39	50	14	28,0%
16	42	43	24	10	41,7%
17	36	48	22	9	40,9%
18	43	41	35	19	54,3%
19	42	39	25	7	28,0%
20 en ouder	236	278	264	85	32,2%
Totaal	1867	1996	1807	413	22,9%

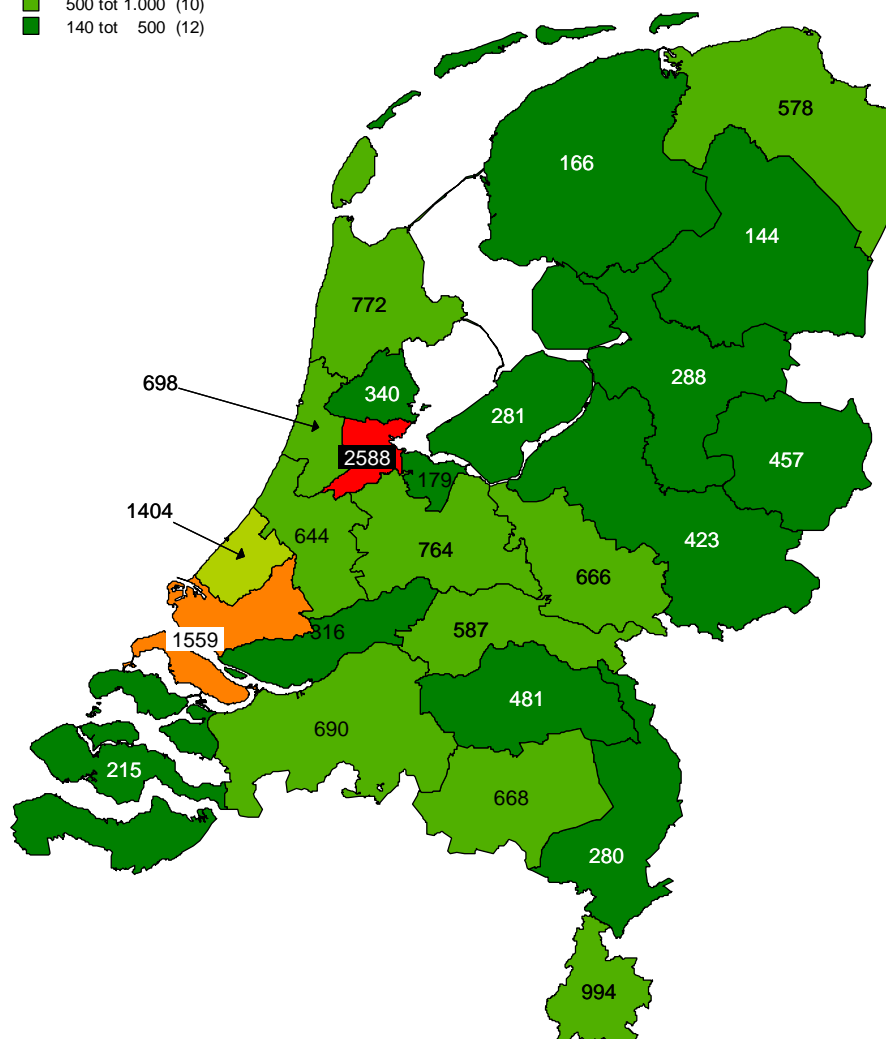
Diefstalrisico gestolen motorrijwielen naar merk 2012					
Merk	Gestolen	Terug	Perc. Terug	Wagenpark	Diefstalrisico
GILERA	51	7	13,7%	887	5,7%
PIAGGIO	151	31	20,5%	3.567	4,2%
SYM	8	2	25,0%	243	3,3%
KYMCO	12	4	33,3%	657	1,8%
PEUGEOT	9	4	44,4%	534	1,7%
KTM	92	6	6,5%	9.003	1,0%
HUSQVARNA	14	3	21,4%	1.430	1,0%
APRILIA	41	12	29,3%	8.016	0,5%
EIGENBOUW	8	0	0,0%	1.860	0,4%
BUELL	8	2	25,0%	1.998	0,4%
DUCATI	56	8	14,3%	17.343	0,3%
SUZUKI	278	50	18,0%	96.538	0,3%
YAMAHA	317	66	20,8%	113.228	0,3%
KAWASAKI	126	26	20,6%	60.249	0,2%
BMW	148	61	41,2%	73.016	0,2%
ZUENDAPP	7	0	0,0%	3.972	0,2%
HARLEY DAVIDSON	74	1	1,4%	42.656	0,2%
HONDA	311	102	32,8%	180.496	0,2%
VESPA	5	0	0,0%	4.261	0,1%
TRIUMPH	13	4	30,8%	12.581	0,1%
Overige (minder dan 5 gestolen)	78	24	30,8%	50.677	0,2%
Totaal	1807	413	22,9%	683.212	0,3%

Gestolen Brom- en snorfietsen 2012

Gestolen brom- en snorfietsen 2012

Per politieregio

- 2.000 tot 2.590 (1)
- 1.500 tot 2.000 (1)
- 1.000 tot 1.500 (1)
- 500 tot 1.000 (10)
- 140 tot 500 (12)



Zie opmerking over de politieregio's IJsselland, Twente, Noord- en Oost Gelderland, Gelderland Midden en Gelderland Zuid in voorwoord.(blz. 3)

Gestolen en teruggevonden Brom- en snorfietsen 2011 en 2012

Aanmeldende regiopolitie	GESTOLEN		Teruggevonden 2011	Perc. terug	Perc. tov 2011
	2011	2012			
Amsterdam-Amstelland	2932	2588	786	26,8%	88,3%
Rotterdam-Rijnmond	1604	1559	421	26,2%	97,2%
Haaglanden	1535	1404	313	20,4%	91,5%
Limburg Zuid	1060	994	186	17,5%	93,8%
Noord-Holland-Noord	634	772	245	38,6%	121,8%
Utrecht	901	764	228	25,3%	84,8%
Kennemerland	831	698	229	27,6%	84,0%
Midden- en West Brabant	777	690	173	22,3%	88,8%
Brabant-Zuidoost	801	668	146	18,2%	83,4%
Gelderland-Midden	693	666	155	22,4%	96,1%
Hollands Midden	752	644	208	27,7%	85,6%
Gelderland-Zuid	476	587	104	21,8%	123,3%
Groningen	456	578	71	15,6%	126,8%
Brabant-Noord	527	481	108	20,5%	91,3%
Twente	319	457	88	27,6%	143,3%
Noord- en Oost-Gelderland	452	423	112	24,8%	93,6%
Zaanstreek-Waterland	365	340	95	26,0%	93,2%
Zuid-Holland-Zuid	338	316	69	20,4%	93,5%
IJsselland	282	288	74	26,2%	102,1%
Flevoland	274	281	69	25,2%	102,6%
Limburg Noord	251	280	89	35,5%	111,6%
Zeeland	158	215	56	35,4%	136,1%
Gooi en Vechtstreek	165	179	30	18,2%	108,5%
Friesland	162	166	43	26,5%	102,5%
Drenthe	121	144	28	23,1%	119,0%
KMAR	3	1	0	0,0%	33,3%
Totaal	16869	16183	4.126	24,5%	95,9%

Bovenstaande tabel geeft, per politieregio, het aantal gestolen brom- en snorfietsen weer in 2012 t.o.v. 2011.

De politieregio's Zeeland, Noord-Holland-Noord en Groningen zijn meer dan 20% gestegen t.o.v. 2011.

Het merendeel van de politieregio's is gedaald.

Het terugvindpercentage ligt gemiddeld op 24,5%.

Van de aanmeldingen van gestolen brom- en snorfietsen heeft Noord-Holland-Noord met 38,6% het hoogste en Groningen met 15,6% het laagste terugvindpercentage.

Zie opmerking over de politieregio's **IJsselland, Twente, Noord- en Oost Gelderland, Gelderland Midden en Gelderland Zuid** in voorwoord.(blz. 3)

Diefstalisico brom- en snorfietsen naar merk 2012					
Merk	2012				
	gestolen	Terug	Perc terug	wagenpark	diefstalisico
PIAGGIO	4759	1113	23,4%	127.411	3,7%
BETA	147	30	20,4%	4.005	3,7%
GILERA	700	103	14,7%	27.752	2,5%
TOMOS	1978	465	23,5%	97.489	2,0%
APRILIA	484	129	26,7%	27.093	1,8%
MALAGUTI	87	20	23,0%	5.552	1,6%
VESPA	197	39	19,8%	12.696	1,6%
KEEWAY	82	31	37,8%	5.476	1,5%
PEUGEOT	2078	574	27,6%	140.478	1,5%
CPI	73	16	21,9%	4.984	1,5%
BAOTIAN	207	75	36,2%	14.409	1,4%
YAMAHA	840	205	24,4%	60.422	1,4%
PUCH	424	91	21,5%	31.523	1,3%
BENZHO	110	36	32,7%	8.248	1,3%
HYOSUNG	56	10	17,9%	4.236	1,3%
YIYING	73	28	38,4%	5.610	1,3%
FOSTI	189	61	32,3%	14.582	1,3%
TGB	131	41	31,3%	10.234	1,3%
DERBI	105	20	19,0%	9.128	1,2%
ZNEN	216	77	35,6%	19.429	1,1%
KYMCO	703	241	34,3%	66.301	1,1%
AGM	113	41	36,3%	12.128	0,9%
SYM	619	239	38,6%	67.280	0,9%
SPARTA	316	30	9,5%	34.704	0,9%
SAXONETTE	113	23	20,4%	12.826	0,9%
HONDA	153	43	28,1%	22.443	0,7%
Overige	1230	345	28,0%	208.492	0,6%
Totaal	16183	4126	25,5%	1.054.931	1,5%

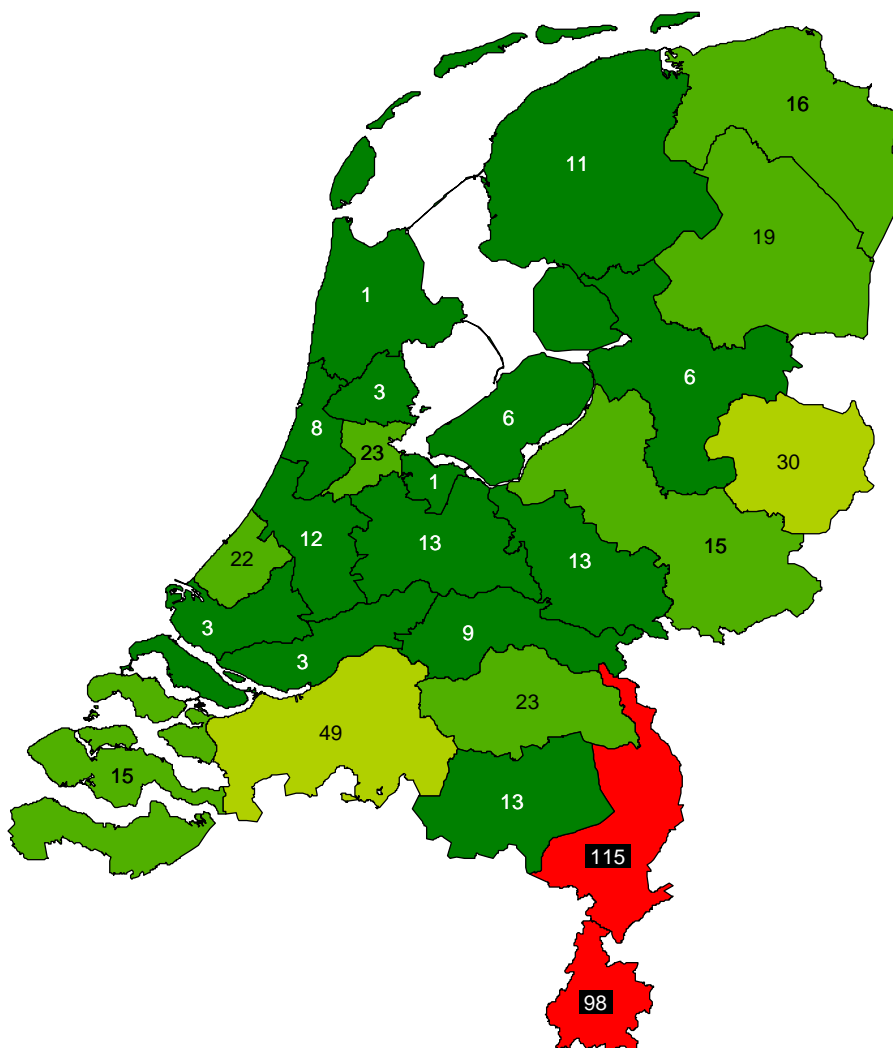
De merken waarvan minder dan 50 zijn gestolen zijn ondergebracht in de categorie "overige".

Gestolen buitenlandse- en niet gekentekende voertuigen 2012

Categorie: Personenvoertuigen, Bedrijfsvoertuigen, Motorrijwielen en Aanhangers/opleggers

Gestolen voertuigen MOB-register 2012
Personenvrt, Bedrijfsvrt, aanhangers/opleggers en motor

- 75 tot 115 (2)
- 25 tot 50 (2)
- 15 tot 25 (7)
- 1 tot 15 (14)



Zie opmerking over de politieregio's IJsselland, Twente, Noord- en Oost Gelderland, Gelderland Midden en Gelderland Zuid in voorwoord.(blz. 3)

In Nederland gestolen buitenlandse- en onge kentekende voertuigen 2012					
Meldregio	Personenauto	Bedrijfsvoertuig	Motorrijtuig	Aanhanger/oplegger	Totaal
Groningen	4	0	5	7	16
Friesland	3	0	3	5	11
Drenthe	4	1	4	10	19
IJsselland	0	1	1	4	6
Twente	9	3	5	13	30
Noord- en Oost Gelderland	1	0	5	9	15
Gelderland Midden	6	1	0	6	13
Gelderland Zuid	3	1	2	3	9
Utrecht	2	0	6	5	13
Noord-Holland Noord	0	0	1	0	1
Zaanstreek Waterland	1	0	2	0	3
Kennemerland	0	0	8	0	8
Amsterdam-Amstelland	7	0	10	6	23
Gooi en Vechtstreek	1	0	0	0	1
Haaglanden	14	1	5	2	22
Hollands Midden	7	1	2	2	12
Rotterdam-Rijnmond	2	0	1	0	3
Zuid-Holland Zuid	1	0	2	0	3
Zeeland	7	1	0	7	15
Midden- en West Brabant	28	1	7	13	49
Brabant Noord	8	3	5	7	23
Brabant Zuidoost	2	0	6	5	13
Limburg Noord	51	3	51	10	115
Limburg Zuid	63	3	25	7	98
Flevoland	0	1	2	3	6
KMAR	2	3	0	0	5
Totaal	226	24	158	124	532

Bovenstaande tabel geeft, per regio, het aantal gestolen voertuigen waarvoor nog niet een kenteken is afgegeven. (bv showroomdiefstallen).

40% van de aanmeldingen vond plaats door de politieregio's in de provincie Limburg.

Daarnaast werden er 49.515 fietsen, 133 landbouwvoertuigen en 92 weg- waterbouw- en bouwvoertuigen in 2011 als gestolen in het Mobiele Objectenregister geregistreerd.

Land van herkomst van buitenlandse- en ongekenkende voertuigen, in 2012 in Nederland gestolen					
Land van Herkomst	Personenauto	Bedrijfsvoertuig	Motorrijtuig	Aanhanger/Oplegger	Totaal
BONDSREPUBLIC DUITSLAND	103	4	64	19	190
BELGIË	39	1	15	3	58
POLEN	23	5	3	5	36
GROOT BRITANNIË	6	0	7	1	14
FRANKRIJK	8	1	0	0	9
SPANJE	3	0	3	0	6
ITALIË	2	0	2	0	4
BULGARIJE	2	1	0	0	3
ZWITSERLAND	2	0	1	0	3
OOSTENRIJK	0	0	2	0	2
PORTUGAL	2	0	0	0	2
SLOWAKIJE	2	0	0	0	2
ZWEDEN	1	0	1	0	2
TSJECHISCHE REPUBLIEK	0	1	0	0	1
ESTLAND	1	0	0	0	1
GRIEKENLAND	0	0	1	0	1
HONGARIJE	1	0	0	0	1
INDONESIË	0	0	1	0	1
LITOUWEN	1	0	0	0	1
LUXEMBURG	1	0	0	0	1
NOORWEGEN	0	0	1	0	1
ROEMENIË	1	0	0	0	1
SERVIË	0	1	0	0	1
VERENIGDE STATEN VAN AMERIKA	0	0	1	0	1
zonder kenteken	28	10	56	96	190
Totaal	226	24	158	124	532